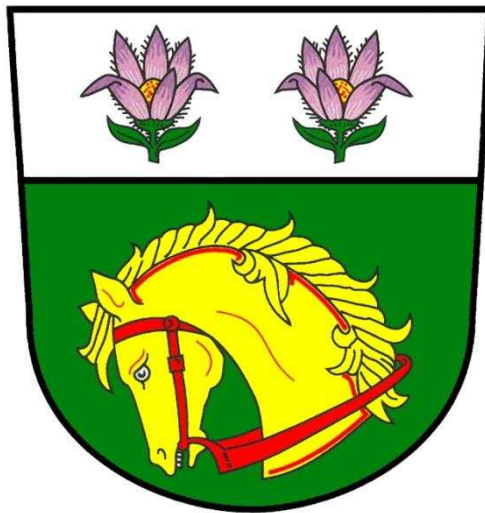


Plán rozvoje obce Grygov na roky 2016 – 2023

- Strategie rozvoje obce -



Grygov, 2017

Schváleno dne 24. 4. 2017
Zastupitelstvem obce Grygov

OBSAH

ÚVODEM	3
1. ANALYTICKÁ ČÁST.....	3
1.1. Základní informace o obci.....	3
1.2. Charakteristika obce.....	4
1.2.1. Základní charakteristika území	4
1.2.2. Obyvatelstvo	6
1.2.3. Bydlení.....	21
1.2.4. Struktura pozemků.....	25
1.2.5. Dopravní infrastruktura, dopravní dostupnost.....	27
1.2.6. Technická infrastruktura, občanská vybavenost	29
1.2.7. Rekreace, turistický ruch.....	33
1.2.8. Ekonomická charakteristika obce	34
1.2.9. Životní prostředí.....	42
1.3. SWOT analýza.....	46
2. NÁVRHOVÁ ČÁST	47
2.1. Strategická vize (pro rok 2023).....	47
2.2. Návrh opatření a aktivit.....	47
2.2.1. Revitalizace obecního parku	48
2.2.2. Obnova a rozvoj technické infrastruktury	48
2.2.3. Bezpečnost v obci	48
2.2.4. Opatření v cestovním ruchu a rekreaci.....	48
2.2.5. Rozvoj obecních veřejných služeb	48
2.2.6. Rozvoj školských zařízení a pro děti.....	49
2.2.7. Životní prostředí.....	49
2.2.8. Brownfields	49
3. REALIZAČNÍ ČÁST	49

Úvodem

Zákon o obcích č.128/2000 Sb. stanovuje základní právo obce na vytvoření Plánu rozvoje obce ve své samostatné působnosti výkonu veřejné správy v obci. V jiných dokumentech (resortních, evropských, apod.) se setkáváme také s výrazy Strategický rozvojový plán obce, apod. Cílem je vždy pojmenovat hlavní problémy života obce a navrhnout jejich možná řešení, formulovat rozvojové (nebo také regulační) záměry obce.

Program rozvoje obce Grygov byl vytvořen v období červen – prosinec 2016. Autorsky jej sepsal kolektiv spolupracovníků fy Envica s.r.o. s využitím konzultací se starostou, členy zastupitelstva a dalšími představiteli obce. Podkladem byly rovněž dostupné relevantní rozvojové dokumenty na horizontální a vertikální úrovni. Použitá data vycházejí především z ČSÚ a využitý zdroj je uveden v textu.

Dle potřeby života obce a jeho vývoje se orgány obce budou vracet v rámci aktualizace dokumentu (obvykle v 2-leté periodě) k jeho úpravám či rozšíření.

1. Analytická část

1.1. Základní informace o obci

První zmínka: r. 1306

Status: obec

Části: Grygov

LAU 2 / NUTS 5 (obec): CZ0712501841

LAU 1 / NUTS 4 (okres): Olomouc (CZ0712)

NUTS 3 (kraj): Olomoucký (CZ071)

NUTS 2 (region soudržnosti): Střední Morava (CZ07)

Obec s rozšířenou působností: Olomouc

Pověřená obec: Olomouc

Historická země: Morava

Katastrální výměra: 1 272,14 ha

Počet obyvatel: 1 487 (31. 12. 2015, ČSÚ)

Kód ZUJ: 501841

IČ: 00298875

PSČ: 783 73

Zeměpisná šířka: 49°32'16"

Zeměpisná délka: 17°18'39"

Nadmořská výška: 206 m n. m.

Katastrální území: 1

Adresa obecního úřadu: Šrámkova 19, 783 73 Grygov

Starosta: Ing. Tomáš Kubáček

Internetové stránky: www.grygov.cz

E-mailová adresa: podatelna@grygov.cz

1.2. Charakteristika obce

1.2.1. Základní charakteristika území

Obec Grygov se nachází asi 6 km jižně od Olomouce. V rámci územně-správního členění České republiky spadá do Olomouckého kraje, správního obvodu obce s rozšířenou působností Olomouc a správního obvodu obce s pověřeným obecním úřadem Olomouc. Katastrální území obce má rozlohu 1 272,14 ha a svými hranicemi sousedí s obcemi Kožušany-Tážaly, Blatec, Charváty a Dub nad Moravou na západě, s Majetínem na jihu, Krčmaní na jihovýchodě a Velkým Týncem na východě a severu. Západní část území je převážně rovinatá, východní má potom charakter ploché pahorkatiny. Jeho průměrná nadmořská výška činí 206 m n. m. Nejnižší bod území leží v jeho nejj jižnějším místě a má nadmořskou výšku 202 m n. m. Nejvyšším bodem je potom kóta 254 m n. m., nacházející se asi 1 km jihovýchodně od intravilánu obce.

1.2.1.1. Geologické poměry

Horninový podklad celého území obce Grygov je tvořen horninami Českého masivu. Západní část, náležící do nivy řeky Moravy, je překryta kvarterními nivními sedimenty. Ve východní části území nalezneme výchozy hornin Moravskoslezského paleozoika, konkrétně na severovýchodě až východě jílovité břidlice, prachovce a droby jesenického kulmu, dále směrem na jih taktéž výchozy devonských vápenců, brekcí a dolomitů, zbytek východní části území mimo tyto výchozy tvoří kvartérní kamenitý a hlinito-kamenitý sediment.

1.2.1.2. Geomorfologické členění

Geomorfologicky spadá území obce Grygov z větší části do provincie Západní Karpaty, soustavy Vněkarpatské sníženiny, podsoustavy Západní vněkarpatské sníženiny, celku Hornomoravský úval a podcelku Středomoravská niva, částečně v SV části i podcelku Uničovská plošina a jeho okrsku Holická rovina. Středomoravská niva je plošně rozsáhlá akumulací rovina podél řeky Moravy, která je vyplněna kvarterními sedimenty, se štěrkopísčitymi souvrstvími ve spodní části a písčitymi hlínami a hlinitými písky ve svrchní části. Holická rovina je potom rovina, tvořená náplavovým kuželem toku stékajícího ze svahu Nížkého Jeseníku. Plošně menší východní část území obce potom náleží do provincie Česká vysočina, soustavy Krkonoško-jesenická, podsoustavy Jesenická, celku Nízký Jeseník, podcelku Tršická pahorkatina a okrsku Přáslavická pahorkatina. Přáslavickou pahorkatinu lze charakterizovat jako plochou pahorkatinu s rozevřenými údolími a širokými hřbety. Je z velké části tvořena spodnokarbonskými jílovitými břidlicemi a drobami, avšak právě v katastrálním území Grygova se objevují i výchozy devonských vápenců. Pahorkatina je zčásti pokryta badenskými sedimenty a spraši. Geomorfologické členění území obce je shrnuto v Tab. 1.

Tab. 1: Přehled geomorfologického členění území obce Grygov

Geomorfologická jednotka	Název geomorfologické jednotky	
Provincie	Česká vysočina	Vnější západní Karpaty
Soustava	Krkonoško-jesenická	Vněkarpatské sníženiny

Podsoustava	Jesenická	Západní vněkarpatské sníženiny	
Celek	Nízký Jeseník	Hornomoravský úval	
Podcelek	Tršická pahorkatina	Středomoravská niva	Uničovská plošina
Okrsek	Přáslavická pahorkatina	-	Holická rovina

Zdroj: Lexikon hory a nížiny

1.2.1.3. Půdní poměry

Z hlediska půdních poměrů je v části katastrálního území obce tvořeného podcelkem Středomoravská niva nejvíce zastoupena fluvizem modální, větší plochu této části území zaujímá i fluvizem glejová, konkrétně jde o oblast severně od lesního komplexu Království, zasahující i větší část intravilánu obce. V oblasti výskytu fluvizemí se rovněž objevují izolované ostrůvky regozemě arenické a kambizemě arenické, v místech periodicky zamokřovaných tůní a odstavených ramen v Království narazíme lokálně také na glej modální. Východní část území, jež nenáleží do Středomoravské nivy, je na severu dominantně tvořena kambizemí luvickou s ostrůvky hnědozemě modální a glejové. Rovněž zde najdeme úzký pás glejových půd zasahující až do intravilánu obce. Jde o oblast, v níž se při vyšších srážkových úhrnech výrazněji soustřeďuje povrchový odtok ze svahů. V jihovýchodní části území, charakteristické výchozy karbonátových hornin, najdeme kromě hnědozemě modální také litozem karbonátovou a rendzinu modální, typické půdy vázané na tento druh hornin. V území nalezneme i ostrůvky antropozemě.

1.2.1.4. Klimatické poměry

Pro hodnocení klimatických poměrů území obce Grygov lze použít klimatickou klasifikaci Evžena Quitta z roku 1971, nazvanou Klimatické oblasti Československa. Území dnešní České republiky je zde na základě 14 klimatologických parametrů rozděleno do třech klimatických oblastí (teplá, mírně teplá a chladná), každá z nich se dělí na několik podoblastí. Podle této klasifikace spadá celé území obce do teplé klimatické podoblasti T2. Ta se vyznačuje dlouhým, teplým a suchým létem, suchou zimou s krátkým trváním sněhové pokrývky a krátkými přechodnými obdobími v podobě mírného jara a podzimu. Další klimatologické charakteristiky této podoblasti jsou uvedeny v Tab. 2. Průměrná roční teplota vzduchu se v rámci Hornomoravského úvalu pohybuje v intervalu 8–9 °C (průměr ČR činí 7,3 °C), průměrný roční úhrn srážek činí 500–600 mm (průměr ČR je 686 mm).

Tab. 2: Hodnoty parametrů pro klimatickou podoblast T2

Parametr	Hodnota parametru pro klimatickou podoblast T2
Počet letních dní	50–60
Počet dní s průměrnou teplotou 10 °C a více	160–170
Počet dní s mrazem	100–110
Počet ledových dní	30–40
Průměrná lednová teplota (°C)	–2—3
Průměrná červencová teplota (°C)	18,0–19,0
Průměrná dubnová teplota (°C)	8–9
Průměrná říjnová teplota (°C)	7–9
Průměrný počet dní se srážkami 1 mm a více	90–100

Suma srážek ve vegetačním období (mm)	350–400
Suma srážek v zimním období (mm)	200–300
Počet dní se sněhovou pokrývkou	40–50
Počet zatažených dní	120–140
Počet jasných dní	40–50

Zdroj: Klimatické oblasti Československa, Quitt, 1971

1.2.1.5. Vodstvo

Celé území obce Grygov náleží do povodí řeky Moravy. Největším tokem v území je Morávka, tvořící jeho západní hranici. Z dalších vodních toků zde nalezneme Týnečku, protékající SZ částí území a ústící do Morávky, a také Loučku, tvořící malou část jižní hranice území. Kromě toho ve střední a jižní části nalezneme svodnice a meliorační kanály, ústící na jihu právě do Loučky, a také síť drobných toků odvodňujících lesní komplex Království jižním směrem. Největší vodní plocha na území obce leží v jeho západní části a vznikla v důsledku mokré těžby štěrkopísku. Kromě toho se v území nacházejí ještě dvě malé vodní plochy.

1.2.1.6. Fytogeografické členění

Z fytogeografického hlediska území náleží do dvou okrsků – Hanácká pahorkatina a Hornomoravský úval. Tyto okrsky jsou součástí podoblasti Panonské termofytikum, která spolu s podoblastí České termofytikum (dohromady tvoří fytogeografickou oblast Termofytikum) zahrnuje nejteplejší oblasti ČR, s vhodnými podmínkami pro teplomilné druhy rostlin.

Zajímavým ukazatelem je rovněž tzv. potenciální přirozená vegetace, tedy vegetace, která by v daném území postupně převládala, pokud by bylo ponecháno po dlouhou dobu bez zásahu člověka. Na většině území obce Grygov by se vyskytovala jilmová doubrava, v oblasti lesního komplexu Království potom černýšová dubohabřina. Dílčí část na východě území by potom pokrývala lipová dubohabřina.

1.2.2. Obyvatelstvo

1.2.2.1. Vývoj počtu obyvatel

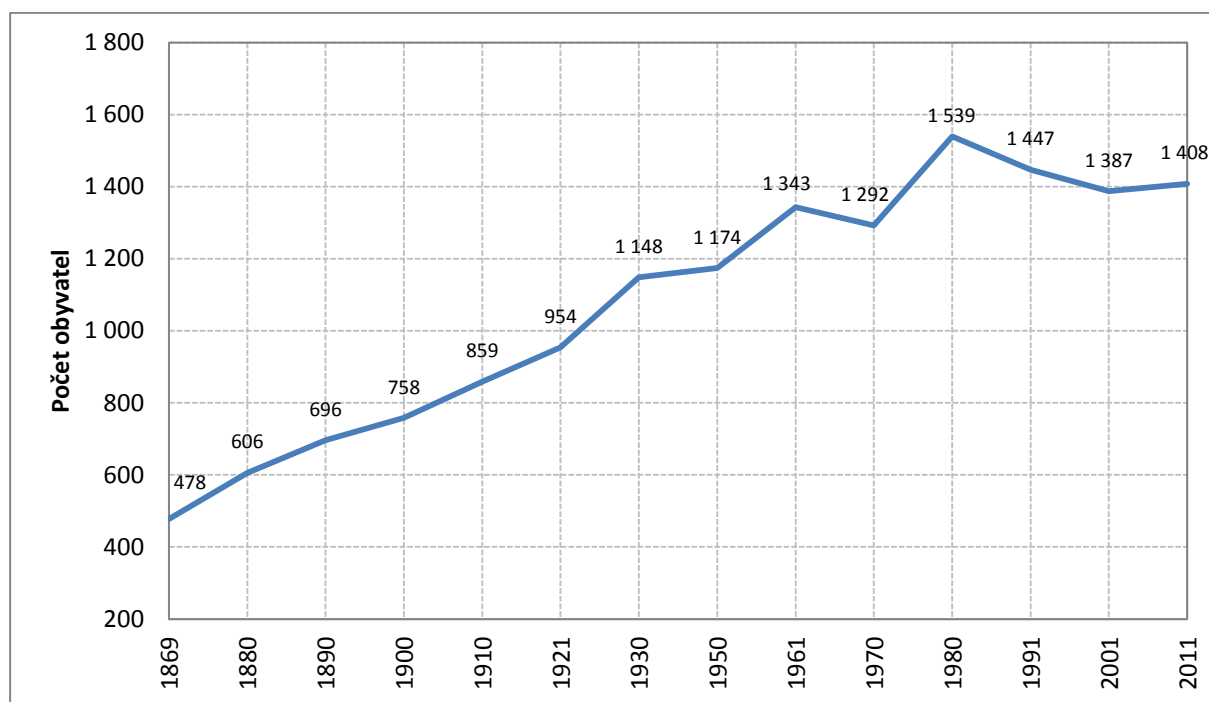
Údaje z jednotlivých sčítání lidu, domů a bytů v období 1869–2011 ukazují výrazný nárůst počtu obyvatel v obci Grygov. V roce 1869 měla obec 478 obyvatel, při sčítání v roce 2011 to bylo již 1 408 osob. Kromě absolutních hodnot je vhodným ukazatelem také tzv. bazický index, jenž procentuálně hodnotí poměr počtu obyvatel ve sledovaném roce vzhledem k počátečnímu stavu (v tomto případě rok 1869). Na základě tohoto indexu vidíme, že současný početní stav obyvatelstva v Grygově představuje 294,6 % stavu z roku 1869 (viz Tab. 3). Populace nejprve do roku 1921 poměrně konstantně rostla tempem zhruba 100 obyvatel za 10 let (tedy zhruba přírůstky o 20 procentních bodů za 10 let vzhledem ke stavu v roce 1869) s mírným zpomalením na přelomu 19. a 20. století. V letech 1921–1930 se růst téměř zdvojnásobil. Období 2. světové války sice kladný vývoj počtu obyvatel výrazně zpomalilo, avšak úplně nezvrátilo – pro rok 1950 vzrostla hodnota bazického indexu vzhledem k hodnotě pro rok 1930 o 5 procentních bodů, absolutní nárůst tedy činil přibližně 25 osob. Následné období do roku 1961 se vyznačovalo přibližně stejnou rychlostí růstu jako

před rokem 1930, růst byl mezi roky 1961–1970 vystřídán mírným poklesem, aby počet obyvatel následně do roku 1980 prudce vzrostl o dalších přibližně 50 procentních bodů vzhledem k roku 1869. V roce 1980 byl zaznamenán v rámci všech sčítání vůbec nejvyšší počet obyvatel – 1 539. Právě období 1970–1980 bylo typické propopulační státní politikou. V obou následujících obdobích, tedy 1980–1991 a 1991–2001, byl zaznamenán postupně pokles z 322 % původního stavu (1869) na 290 %, v absolutních číslech z 1 539 na 1 387 obyvatel. V posledním sledovaném období byl opět oživen mírný nárůst. V rámci této periody nastal dočasný nárůst porodnosti a taktéž se plně rozmožnil fenomén suburbanizace.

Tab. 3: Vývoj počtu obyvatel v Grygově, v Olomouckém kraji a v ČR v období 1869–2011 – absolutní hodnoty a bazický index

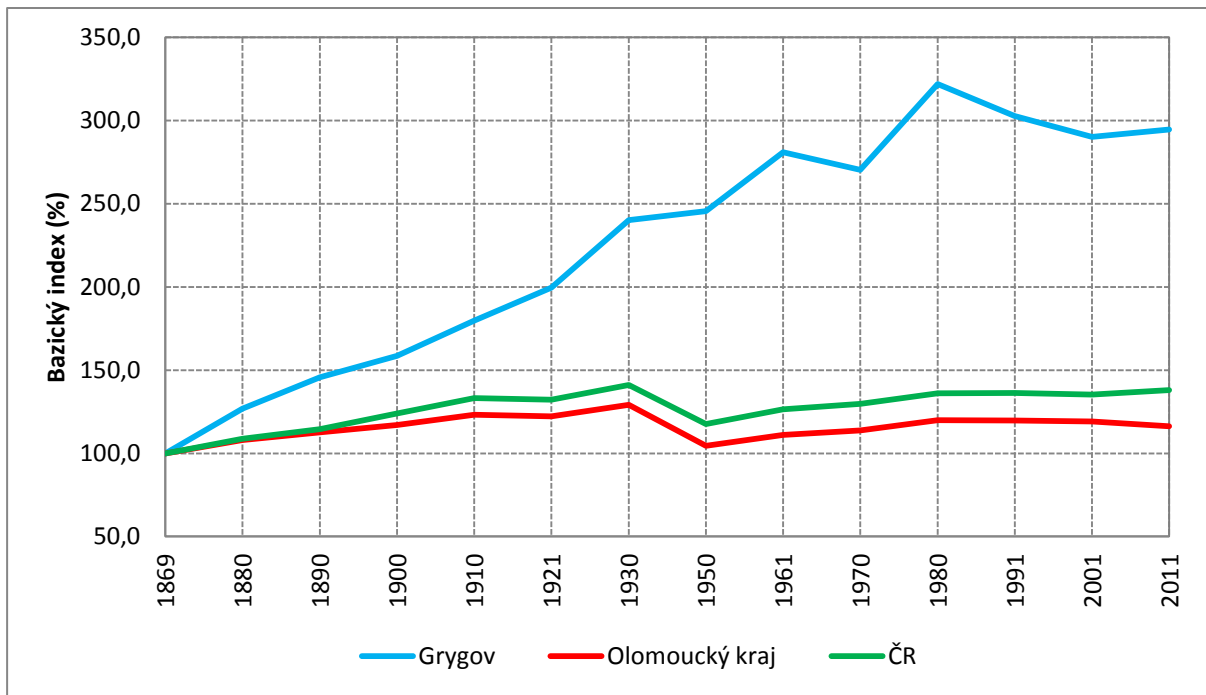
Územní jednotka	Rok													
	1869	1880	1890	1900	1910	1921	1930	1950	1961	1970	1980	1991	2001	2011
Absolutní hodnoty														
Grygov	478	606	696	758	859	954	1 148	1 174	1 343	1 292	1 539	1 447	1 387	1 408
Olomoucký kraj (tis.)	540,7	583,6	608,5	632,8	665,5	660,8	698,1	565,2	600,4	615,4	648,4	647,3	643,8	628,4
ČR (tis.)	7 565,5	8 223,2	8 666,5	9 374,0	10 076,7	10 009,5	10 674,2	8 896,1	9 571,5	9 807,7	10 291,9	10 302,2	10 230,1	10 436,6
Bazický index (%)														
Grygov	100,0	126,8	145,6	158,6	179,7	199,6	240,2	245,6	281,0	270,3	322,0	302,7	290,2	294,6
Olomoucký kraj	100,0	107,9	112,5	117,0	123,1	122,2	129,1	104,5	111,1	113,8	119,9	119,7	119,1	116,2
ČR	100,0	108,7	114,6	123,9	133,2	132,3	141,1	117,6	126,5	129,6	136,0	136,2	135,2	138,0

Zdroj: ČSÚ



Obr. 1: Vývoj počtu obyvatel v obci Grygov v období 1869–2011.

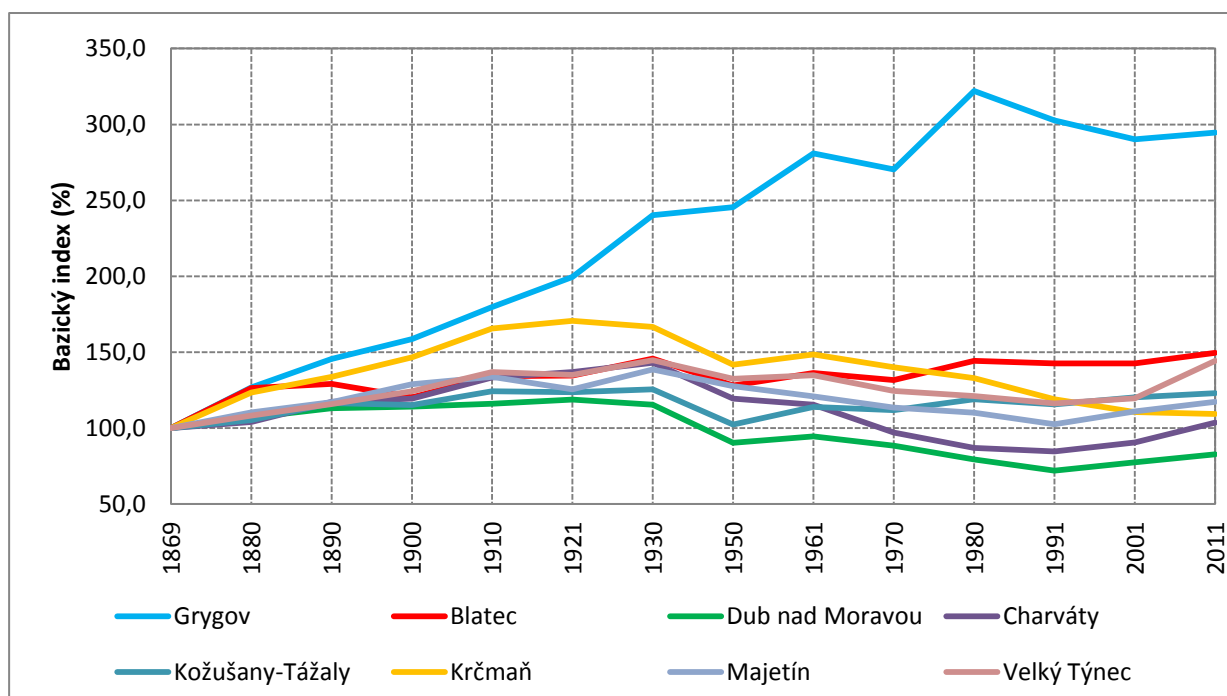
Zdroj: ČSÚ



Obr. 2: Vývoj počtu obyvatel v Grygově, Olomouckém kraji a v ČR v periodě 1869–2011 – bazický index
Zdroj: ČSÚ

Pozorovaný velmi výrazný populační nárůst v Grygově nepozorujeme v období 1869–2011 v žádné z okolních obcí, s nimiž Grygov sousedí, a jež byly sledovány (viz Obr. 3). Z těchto obcí vykazovaly největší nárůst obce Blatec a Velký Týnec, obec Dub nad Moravou zaznamenala dokonce úbytek. Ve všech těchto obcích také došlo k úbytku obyvatel v období 1930–1950.

Srovnáme-li populační vývoj obce Grygov s vývojem v rámci Olomouckého kraje a ČR (Tab. 3, Obr. 2), zjistíme u obou z těchto územních jednotek taktéž výrazně nižší procentuální nárůst počtu obyvatel v roce 2011 oproti roku 1869 než v případě Grygova (116,2 % Olomoucký kraj, 138,0 % ČR). Hlavním rozdílem v populačních trendech v jednotlivých obdobích oproti Grygovu je u obou z nich úbytek obyvatel v období 1930–1950 jako důsledek druhé světové války a odsunu německého obyvatelstva z oblasti sudet. Další odlišností je mírný úbytek obyvatel mezi lety 1910–1921 díky 1. světové válce a také kontinuální růst počtu obyvatel v období 1950–1980 (Grygov zaznamenal mezi lety 1961–1970 pokles). Trendy v posledních dvou sledovaných obdobích potom v případě ČR dobře korespondují s trendy v rámci obce Grygov, Olomoucký kraj se potom liší pokračujícím úbytkem obyvatelstva i v období 2001–2011.



Obr. 3: Vývoj počtu obyvatel v Grygově a okolních obcích v období 1869–2011 – bazický index
Zdroj: ČSÚ

Podíváme-li se na vývoj počtu obyvatel v obci Grygov v posledních 10 letech (2006–2015), převládá celkový kladný trend, v roce 2015 dosáhl počet obyvatel 105,8 % počtu obyvatel v roce 2006 (1 406 ku 1 487). Největší nárůst byl zaznamenán v roce 2010. Pokles v roce 2011 je způsoben zpřesněním údajů podle Sčítání lidu, domu a bytů 2011, neboť podle průběžných statistik přirozené a mechanické měny v tomto roce k celkovému úbytku nedošlo. Srovnáme-li tento vývoj s vývojem v okolních obcích, je ve většině z nich celkový trend vesměs podobný. Jde o nárůst počtu obyvatel na stav v intervalu 100–110 % oproti roku 2006 s většími či menšími výkyvy v průběhu sledovaného období. Pouze obec Velký Týnec vykazuje nárůst vyšší. Vývoj počtu obyvatel v rámci České republiky vykazuje v rámci tohoto období nižší relativní nárůst než obec Grygov, Olomoucký kraj lze potom charakterizovat celkovým úbytkem obyvatel za toto období.

Tab. 4: Vývoj počtu obyvatel v období 2006–2015 (údaje k 31. 12.), absolutní hodnoty – srovnání obce Grygov s okolními obcemi, Olomouckým krajem a Českou republikou

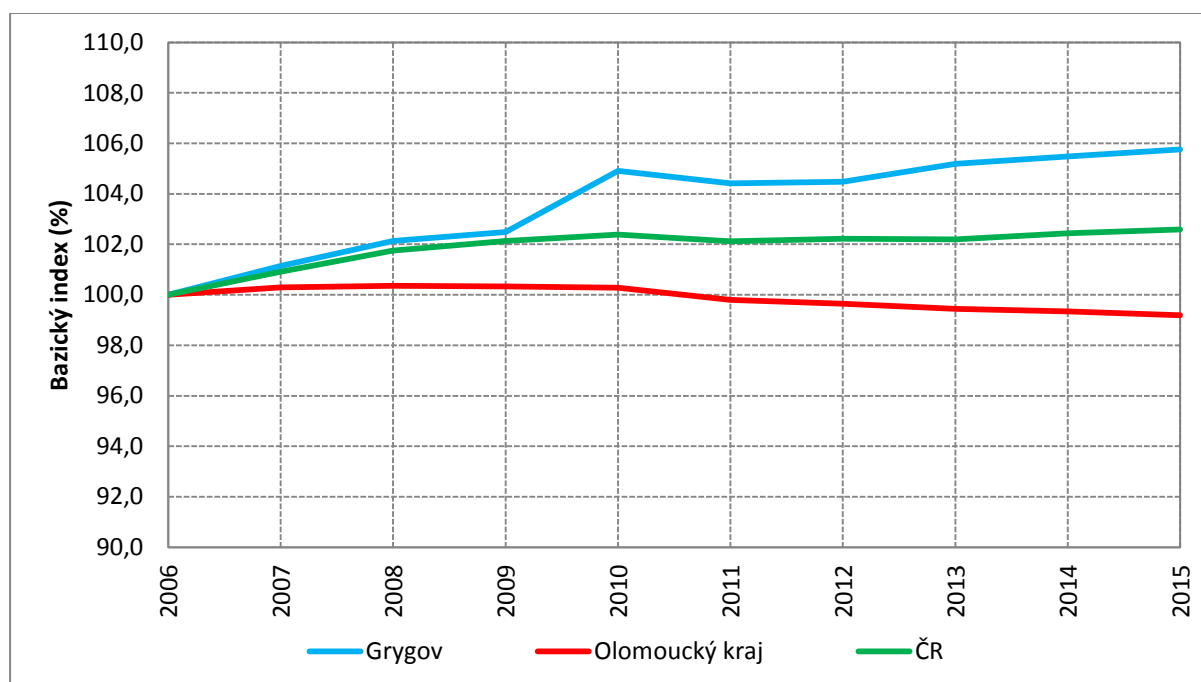
Územní jednotka	Počet obyvatel – absolutní hodnota									
	2006	2007	2008	2009	2010	2011	2012	2013	2014	2015
Grygov	1 406	1 422	1 436	1 441	1 475	1 468	1 469	1 479	1 483	1 487
Blatec	585	589	606	601	607	622	623	623	623	636
Dub nad Moravou	1 555	1 568	1 577	1 561	1 555	1 570	1 569	1 551	1 573	1 588
Charvátý	824	841	845	846	856	852	855	877	862	860
Kožušany-Tážaly	817	845	837	840	860	852	847	855	863	876
Krčmaň	454	456	456	469	470	467	466	458	458	465
Majetín	1 094	1 111	1 110	1 113	1 126	1 148	1 179	1 189	1 187	1 179
Velký Týnec	2 223	2 282	2 351	2 432	2 529	2 638	2 749	2 768	2 805	2 851
Olomoucký kraj (tis.)	639,9	641,8	642,1	642,0	641,7	638,6	637,6	636,4	635,7	634,7
ČR (tis.)	10 287,2	10 381,1	10 467,5	10 506,8	10 532,8	10 505,4	10 516,1	10 512,4	10 538,3	10 553,8

Zdroj: ČSÚ

Tab. 5: Vývoj počtu obyvatel v období 2006–2015 (údaje k 31. 12.), bazický index – srovnání obce Grygov s okolními obcemi, Olomouckým krajem a Českou republikou

Územní jednotka	Počet obyvatel – bazický index (%)									
	2006	2007	2008	2009	2010	2011	2012	2013	2014	2015
Grygov	100,0	101,1	102,1	102,5	104,9	104,4	104,5	105,2	105,5	105,8
Blatec	100,0	100,7	103,6	102,7	103,8	106,3	106,5	106,5	106,5	108,7
Dub nad Moravou	100,0	100,8	101,4	100,4	100,0	101,0	100,9	99,7	101,2	102,1
Charváty	100,0	102,1	102,5	102,7	103,9	103,4	103,8	106,4	104,6	104,4
Kožušany-Tážaly	100,0	103,4	102,4	102,8	105,3	104,3	103,7	104,7	105,6	107,2
Krčmaň	100,0	100,4	100,4	103,3	103,5	102,9	102,6	100,9	100,9	102,4
Majetín	100,0	101,6	101,5	101,7	102,9	104,9	107,8	108,7	108,5	107,8
Velký Týnec	100,0	102,7	105,8	109,4	113,8	118,7	123,7	124,5	126,2	128,3
Olomoucký kraj	100,0	100,3	100,4	100,3	100,3	99,8	99,6	99,4	99,3	99,2
ČR	100,0	100,9	101,8	102,1	102,4	102,1	102,2	102,2	102,4	102,6

Zdroj: ČSÚ



Obr. 4: Vývoj počtu obyvatel v období 2006–2015 (údaje k 31. 12.), bazický index – srovnání obce Grygov s Olomouckým krajem a Českou republikou

Zdroj: ČSÚ

1.2.2.2. Dynamika obyvatelstva

Dynamiku obyvatelstva lze vyjádřit pomocí několika základních ukazatelů – přirozeného přírůstu (rozdíl narozených a zemřelých), migračního přírůstu (též migrační saldo; rozdíl přistěhovalých a vystěhovalých) a celkového přírůstu (součet přirozeného a migračního přírůstu). V tab. 6 jsou zmíněné ukazatele vyjádřeny za pětiletá období od roku 1991. Jak vyplývá již z výše uvedeného rozboru vývoje počtu obyvatel, období 1991–1995 a 1996–2000 se v případě Grygova vyznačovala

záporným celkovým přírůstkem. Zatímco přirozený přírůstek byl v obou obdobích zhruba stejný (–17, resp. –16 osob), úbytek migrací vykazoval v období 1991–1995 přibližně dvojnásobnou hodnotu (–33, resp. –15 osob). To se odrazilo na vyšším celkovém úbytku obyvatel v prvním z těchto dvou období. Devadesátá léta lze obecně charakterizovat stále klesající porodností a ještě prakticky nerozvinutými suburbanizačními procesy. Je však jasné, že trendy jak přirozeného, tak i migračního přírůstku se mohou na lokální úrovni případ od případu lišit. Zvrat v depopulační tendenci obce Grygov nastal na přelomu tisíciletí, kdy následné období 2001–2005 již vykazovalo kladný celkový přírůstek. Na této hodnotě má rozhodující podíl podílel přírůstek migrační (23 osob), neboť přirozený přírůstek zůstal záporný (–1 osoba). Na kladné hodnotě migračního přírůstku se projevil silící suburbanizační proces, čemuž nahrává i poloha obce v zóně intenzivní suburbanizace města Olomouce. V následném období do roku 2010 suburbanizační proces ještě zesílil (migrační přírůstek 44 obyvatel). K tomu se navíc přičítal i vysoký přirozený přírůstek (34 osob), jenž odrážel zvýšenou porodnost v důsledku faktu, že se rodily děti populačně silným ročníkům 70. let (někdy používán termín Husákovy děti). Díky tomu byl celkový přírůstek v tomto období ze všech sledovaných období nejvyšší (78 osob). Kladným přirozeným, migračním i celkovým přírůstkem lze charakterizovat i období následující, avšak jejich hodnoty byly nižší než v období předchozím, což lze vysvětlit slábnoucím procesem suburbanizace a také opětovně klesající porodností. Podrobnější vývoj těchto ukazatelů za období 2006–2015 je prezentován v tabulce 7.

Tab. 6: Přirozený, migrační a celkový přírůstek v obci Grygov od roku 1991

Ukazatel	Období				
	1991–1995	1996–2000	2001–2005	2006–2010	2010–2015
Narození	67	51	69	98	78
Zemřelí	84	67	70	64	66
Přirozený přírůstek	-17	-16	-1	34	12
Přistěhovalí	139	141	185	227	164
Vystěhovalí	172	156	162	183	149
Migrační přírůstek	-33	-15	23	44	15
Celkový přírůstek	-50	-31	22	78	27

Zdroj: ČSÚ

Tab. 7 ukazuje, jakým způsobem se na celkovém přírůstku v obci Grygov podílí přirozený (rozdíl narozených a zemřelých) a migrační (rozdíl přistěhovalých a vystěhovalých) přírůstek v každém z roků období 2006–2015. Lze sledovat celkovou meziroční nevyrovnanost obou ukazatelů. Největší přirozený přírůstek byl zaznamenán v roce 2009 (15 osob), nejmenší naopak v roce 2006 (–6 osob). Nejvyšší hodnota migračního přírůstku byla zjištěna v roce 2010 (27 osob), nejmenší potom v roce 2009 (–10 osob). Nejvyšší celkový přírůstek byl v rámci tohoto období typický pro rok 2010 (34 osob), nejmenším se vyznačoval rok 2012 (1 osoba). V celkovém součtu za sledované období vykazovaly přirozený i migrační přírůstek podobné, kladné hodnoty s tím, že migrační přírůstek byl mírně vyšší (46 ku 59 osobám).

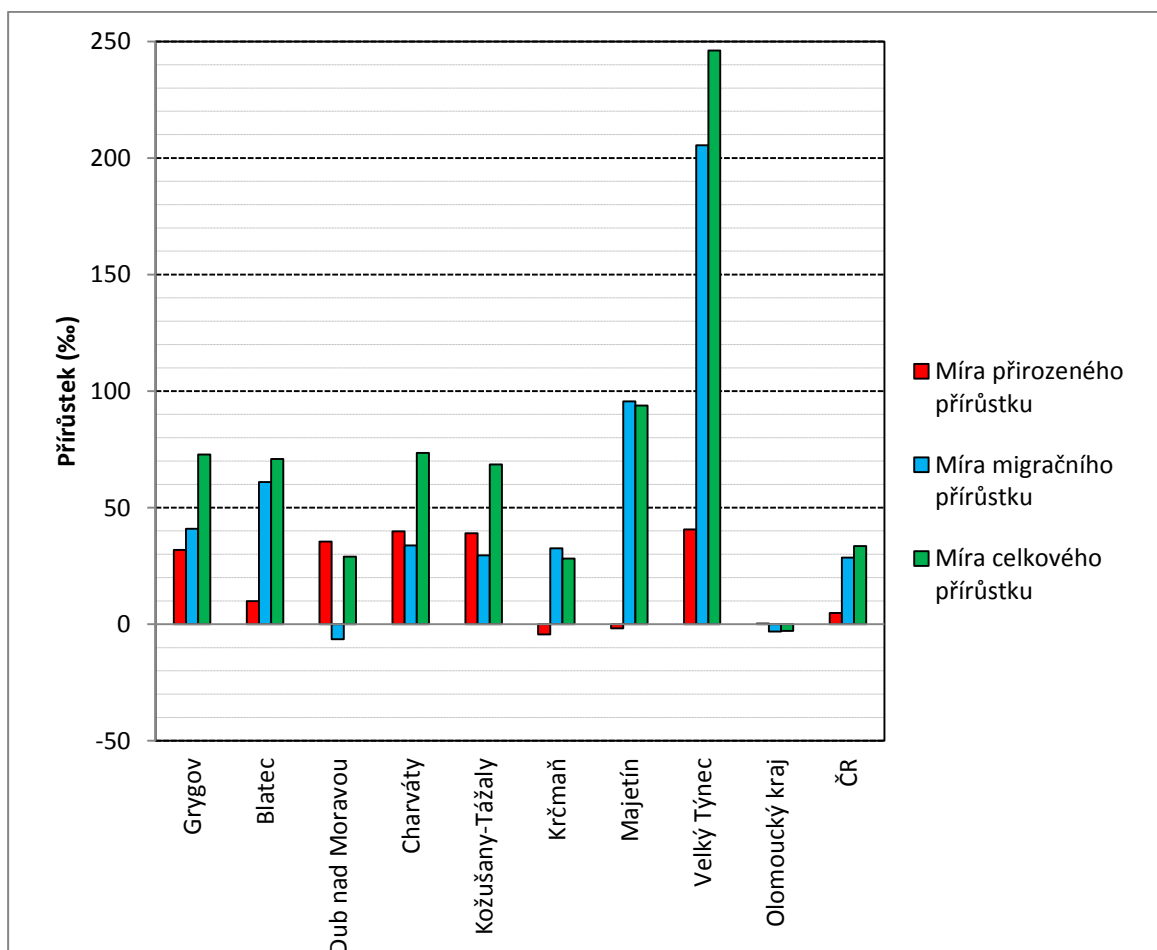
Tab. 7: Přirozený, migrační a celkový přírůstek v obci Grygov v období 2006–2015

Ukazatel	Rok										Celkem
	2006	2007	2008	2009	2010	2011	2012	2013	2014	2015	
Narození	13	18	21	27	19	12	10	21	17	18	176
Zemřelí	19	13	8	12	12	12	14	10	14	16	130

Přirozený přírůstek	-6	5	13	15	7	0	-4	11	3	2	46
Přistěhovalí	46	65	40	33	43	31	46	28	28	31	391
Vystěhovalí	31	54	39	43	16	23	41	29	27	29	332
Migrační přírůstek	15	11	1	-10	27	8	5	-1	1	2	59
Celkový přírůstek	9	16	14	5	34	8	1	10	4	4	105

Zdroj: ČSÚ

Obr. 5 ukazuje míry přirozeného, migračního a celkového přírůstku za celé období 2006–2015 v Grygově, okolních obcích, Olomouckém kraji a ČR. Míry jsou vyjádřeny v promilích, to znamená, že hodnoty příslušných přírůstků za celé toto období jsou přepočítány na 1 000 obyvatel středního stavu dané územní jednotky. Střední stav je vyjádřen jako polovina součtu stavů obyvatelstva příslušné územní jednotky k 1. 1. 2006 a 31. 12. 2015. Z obrázku je patrné, jakým způsobem se v těchto územních jednotkách podílel přirozený a migrační přírůstek na celkovém přírůstku. Všechny okolní obce vykazovaly v tomto období stejně jako Grygov kladný celkový přírůstek, avšak s velkými individuálními rozdíly v tom, jakou měrou byl tvořen přirozeným a jakou měrou migračním přírůstkem. Odlišný trend lze sledovat v případě Olomouckého kraje, kde byl zaznamenán celkový úbytek, avšak v přepočtu na 1 000 obyvatel nijak výrazný. Je způsoben zápornou hodnotou migračního přírůstku. V případě ČR byl celkový přírůstek kladný a dominantně jej tvořil migrační přírůstek.



Obr. 5: Míra přirozeného, migračního a celkového přírůstku v Grygově, okolních obcích, Olomouckém kraji a ČR za období 2006–2015.

Zdroj: ČSÚ

1.2.2.3. Struktura obyvatelstva podle pohlaví

Strukturu obyvatel Grygova podle pohlaví k 31. 12. 2015 prezentuje Tab. 8, která ji zároveň srovnává s okolními obcemi, Olomouckým krajem a Českou republikou. K 31. 12. 2015 žilo v Grygově celkem 1 487 obyvatel, z toho 728 mužů a 759 žen. Vyjádřeno procentuálně je to 49,0 % mužů ku 51,0 % žen. Toto rozložení poměrně věrohodně kopíruje krajskou i celorepublikovou úroveň. Jak lze vidět z výše zmíněné tabulky, ne všechny okolní obce toto rozložení sdílejí. Časově je tento ukazatel poměrně málo proměnný.

Tab. 8: Struktura obyvatel Grygova podle pohlaví a její srovnání s okolními obcemi, Olomouckým krajem a Českou republikou k 31. 12. 2015

Územní jednotka	Počet obyvatel	Muži		Ženy	
		Absolutně	%	Absolutně	%
Grygov	1487	728	49,0	759	51,0
Blatec	636	325	51,1	311	48,9
Dub nad Moravou	1 588	803	50,6	785	49,4
Charváty	860	431	50,1	429	49,9
Kožušany-Tážaly	876	427	48,7	449	51,3
Krčmaň	465	222	47,7	243	52,3
Majetín	1 179	612	51,9	567	48,1
Velký Týnec	2 851	1416	49,7	1435	50,3
Olomoucký kraj	634 718	310 286	48,9	324 432	51,1
ČR	10 553 843	5 186 330	49,1	5 367 513	50,9

Zdroj: ČSÚ

1.2.2.4. Struktura obyvatelstva podle rodinného stavu

V Tab. 9 je prezentována struktura obyvatelstva v obci Grygov podle rodinného stavu k 26. 3. 2011. Nejčetněji zastoupenou kategorií jsou ženatí / ženaté, s celkovým počtem 658 osob, druhou nejčetnější potom svobodní / svobodné (514 osob). V případě žen je rozdíl v počtu ženatých a svobodných větší jak v případě mužů, stejně tak nalezneme výraznější nepoměr mezi vdovci a vdovami (12 mužů, 97 žen), což je odrazem celkově vyšší střední délky života u žen.

Tab. 9: Struktura obyvatelstva podle rodinného stavu v Grygově k 26. 3. 2011

Rodinný stav	Celkem	Muži	Ženy
Svobodní / svobodné	514	285	229
Ženatí / ženaté	658	328	330
Rozvedení / rozvedené	124	57	67
Vdovci / vdovy	109	12	97
Nezjištěno	3	1	2
Obyvatelstvo celkem	1408	683	725

Zdroj: ČSÚ – SLDB 2011

1.2.2.5. Věková struktura obyvatelstva

Průměrný věk obyvatel Grygova činil k 31. 12. 2015 41,3 let. Podle očekávání byl průměrný věk mužů nižší než u žen – 39,3 ku 43,2 letem (viz Tab. 10). To je dáno celkově nižší střední délkou života mužů, díky čemuž narazíme ve starších věkových skupinách na vyšší četnost žen v porovnání s muži. Průměrný věk všech obyvatel patří v porovnání s okolními obcemi spíše k těm vyšším, naopak je nižší než průměr Olomouckého kraje nebo celorepublikový průměr, což značí, že se nejedná o nijak vysokou hodnotu. Hodnota u mužů je vzhledem k okolním obcím průměrná a opět nižší než krajský a republikový průměr. Průměrný věk žen je zde naopak ze všech sousedních obcí nejvyšší, velmi těsně se blíží k celorepublikovému průměru.

Tab. 10: Obyvatelstvo podle pohlaví a průměrného věku – srovnání obce Grygov s okolními obcemi, Olomouckým krajem a Českou republikou k 31. 12. 2015

Územní jednotka	Počet obyvatel			Průměrný věk		
	Celkem	Muži	Ženy	Celkem	Muži	Ženy
Grygov	1 487	728	759	41,3	39,3	43,2
Blatec	636	325	311	40,5	40,5	40,4
Dub nad Moravou	1 588	803	785	40,8	39,3	42,3
Charváty	860	431	429	38,7	38,0	39,4
Kožušany-Tážaly	876	427	449	41,9	41,4	42,4
Krčmaň	465	222	243	41,2	40,7	41,6
Majetín	1 179	612	567	40,5	39,1	42,0
Velký Týnec	2 851	1 416	1 435	38,6	37,8	39,5
Olomoucký kraj	634 718	310 286	324 432	42,2	40,6	43,7
ČR	10 553 843	5 186 330	5 367 513	41,9	40,4	43,3

Zdroj: ČSÚ

Tab. 11 srovnává absolutní a relativní zastoupení obyvatel ve věkových skupinách 0–14 let (předproduktivní věk), 15–64 let (produktivní věk) a 65 a více let (poproduktivní věk) v Grygově, Olomouckém kraji a v České republice k 31. 12. 2005 a o 10 let později, tedy k 31. 12. 2015. Porovnáním zastoupení jednotlivých skupin v obou letech lze ve všech výše uvedených územních jednotkách pozorovat pokles počtu obyvatel produktivního věku na úkor obyvatel před a poproduktivního věku s tím, že poproduktivní složka rostla rychleji. Relativní pokles zastoupení produktivní složky obyvatelstva byl v Grygově (ze 72,4 % na 64,4 %) výraznější než v případě krajské i celostátní úrovně. Oproti krajské a celostátní úrovni zde také došlo k poměrně výraznému nárůstu předproduktivní složky, díky čemuž měla tato věková skupina i k 31. 12. 2015 stále větší zastoupení než věková skupina 65 a více let (17,9 % ku 17,7 %), její podíl na celkovém počtu obyvatel byl výrazněji vyšší než krajský a celorepublikový průměr. S přihlédnutím k dosavadnímu vývoji lze však očekávat, že během několika málo let bude již složka 65 a více let nad složkou 0–14 let převažovat. Provedeme-li srovnání s okolními obcemi, byl relativní nárůst před a poproduktivní složky a s tím spojený pokles složky produktivní v Grygově ze všech těchto obcí nejvýraznější. Celkem tři z okolních obcí také vykázaly rychlejší růst složky předproduktivní.

Tab. 11: Absolutní a relativní zastoupení obyvatel v hlavních věkových skupinách v obci Grygov, Olomouckém kraji a České republice k 31. 12. 2005 a 31. 12. 2015

Územní jednotka	31. 12. 2005				31. 12. 2015			
	0–14	15–64	65 a více let	Celkem	0–14	15–64	65 a více let	Celkem
Absolutní hodnoty								
Grygov	199	1012	186	1 397	266	958	263	1 487
Olomoucký kraj	94 256	453 971	90 934	639 161	95 884	420 019	118 815	634 718
ČR (tis.)	1 501,3	7 293,4	1 456,4	10 251,1	1 623,7	6 997,7	1 932,4	10 553,8
%								
Grygov	14,2	72,4	13,3	100,0	17,9	64,4	17,7	100,0
Olomoucký kraj	14,7	71,0	14,2	100,0	15,1	66,2	18,7	100,0
ČR	14,6	71,1	14,2	100,0	15,4	66,3	18,3	100,0

Zdroj: ČSÚ

Zajímavými ukazateli pro hodnocení poměrů jednotlivých věkových skupin obyvatel jsou index stáří a index ekonomické závislosti. Index stáří procentuálně vyjadřuje podíl věkové skupiny 65 a více let a věkové skupiny 0–14 let. Jinými slovy ukazuje, kolik obyvatel ve věku 65 a více let připadá na 100 obyvatel ve věku 0–14 let. Při výpočtu indexu ekonomického zatížení je nejprve proveden součet obyvatel ve věkové skupině 0–14 let s obyvateli ve skupině 65 a více let. Tento součet je poté dán do poměru s počtem obyvatel ve věku 15–64 let a výsledek je vynásoben stem, čili udává, kolik obyvatel před a poproduktivního věku připadá na 100 obyvatel věku produktivního. Oba indexy jsou vyjádřeny v Tab. 12. Index stáří se v Grygově zvýšil z 93,5 na 98,9 %, avšak díky současnému nárůstu předproduktivní složky je právě ta zastoupena stále mírně větším podílem. V porovnání s okolními obcemi je hodnota tohoto indexu pro Grygov v roce 2015 spíše nadprůměrná, je však výrazně nižší než hodnoty pro Olomoucký kraj a Českou republiku (123,9, resp. 119,0 %). Jak již bylo zmíněno výše, v některých okolních obcích za sledované období hodnota indexu stáří poklesla, z těch obcí, ve kterých stoupala, bylo tempo jejího nárůstu v Grygově nejpomalejší. Výraznějším relativnímu nárůstu před a poproduktivní složky v Grygově odpovídá také vývoj indexu ekonomického zatížení, kdy jeho nárůst zde byl v porovnání s okolními obcemi, Olomouckým krajem i Českou republikou nejvyšší. Zatímco v roce 2005 byla jeho hodnota (38,0 %) nižší než v okolních obcích, Olomouckém kraji i České republice, v roce 2015 překročila krajský i republikový průměr a byla jednou z nejvyšších i v rámci okolních obcí (55,2 %).

Tab. 12: Index stáří a index ekonomického zatížení v obci Grygov, okolních obcích, Olomouckém kraji a České republice k 31. 12. 2005 a 31. 12. 2015

Územní jednotka	31. 12. 2005		31. 12. 2015	
	Index stáří (%)	Index ekonomického zatížení (%)	Index stáří (%)	Index ekonomického zatížení (%)
Grygov	93,5	38,0	98,9	55,2
Blatec	74,0	41,0	90,7	47,2
Dub nad Moravou	81,0	43,3	94,2	51,5
Charváty	77,3	45,5	75,8	49,0
Kožušany-Tážaly	96,8	42,5	120,4	55,6
Krčmaň	112,7	41,5	96,3	52,0
Majetín	86,7	42,6	102,1	49,8

Velký Týnec	86,3	42,0	72,0	50,2
Olomoucký kraj	96,5	40,8	123,9	51,1
ČR	97,0	40,6	119,0	50,8

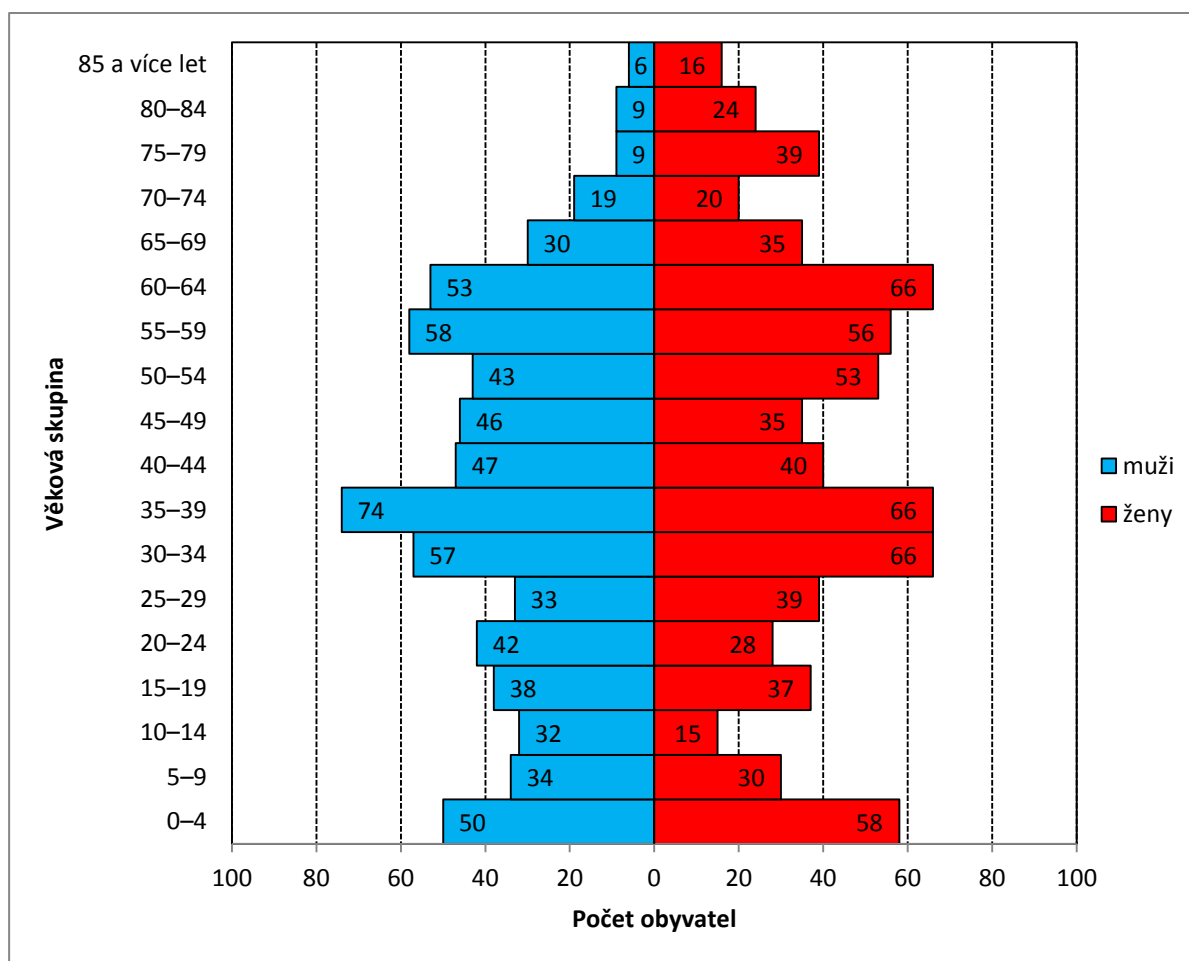
Zdroj: ČSÚ

Tab. 13 vyjadřuje podrobnější strukturu obyvatelstva obce Grygov podle věku na základě výsledků Sčítání lidu, domů a bytů 2011, konkrétně jde o pětileté věkové skupiny. Největší zastoupení v rámci takového rozdělení mají věkové skupiny 35–39 let (140 obyv., 9,9 %) a 30–34 let (123 obyv., 8,7 %). Četnost jednotlivých věkových skupin spolu s rozlišením obou pohlaví je také přehledně prezentováno pomocí věkové pyramidy na Obr. 6. Věkové pyramidy na místní úrovni jsou logicky více rozkolísané než na vyšších prostorových úrovních, neboť reflektují místní specifické podmínky.

Tab. 13: Věková struktura obyvatel obce Grygov podle pětiletých věkových skupin k 26. 3. 2011

Věková skupina	Obyvatelstvo celkem		V tom	
	Absolutně	%	Muži	Ženy
0–4	108	7,7	50	58
5–9	64	4,5	34	30
10–14	47	3,3	32	15
15–19	75	5,3	38	37
20–24	70	5,0	42	28
25–29	72	5,1	33	39
30–34	123	8,7	57	66
35–39	140	9,9	74	66
40–44	87	6,2	47	40
45–49	81	5,8	46	35
50–54	96	6,8	43	53
55–59	114	8,1	58	56
60–64	119	8,5	53	66
65–69	65	4,6	30	35
70–74	39	2,8	19	20
75–79	48	3,4	9	39
80–84	33	2,3	9	24
85 a více	22	1,6	6	16
nezjištěno	5	0,4	3	2
Celkem	1408	100,0	683	725

Zdroj: ČSÚ – SLDB 2011



Obr. 6: Věková pyramida v obci Grygov k 26. 3. 2011

Zdroj: ČSÚ – SLDB 2011

1.2.2.6. Vzdělanostní struktura obyvatelstva

V Tab. 14 je prezentována vzdělanostní struktura obyvatel obce Grygov, zjištěná na základě výsledků Sčítání lidu, domů a bytů 2011. Z ní vyplývá, že nejvíce obyvatel ve věku 15 a více let, u nichž bylo zjištěno nejvyšší ukončené vzdělání, spadá do kategorie střední vzdělání včetně vyučení, neboli střední vzdělání bez maturity. Celkem se jedná o 441 osob, procentuálně je to 38,1 %. Druhou nejvíce zastoupenou kategorií je potom úplné střední vzdělání s maturitou, 28,3 %, v absolutních číslech 328 osob. Zajímavé je v rámci těchto dvou kategorií srovnání mužské a ženské části obyvatelstva. Zatímco u mužů výrazně převládá střední vzdělání včetně vyučení, u žen jsou tyto dvě kategorie zastoupeny téměř identicky. Ženy však mají oproti mužům výrazně vyšší zastoupení v kategorii základní vzdělání včetně neukončeného. Počet vysokoškolsky vzdělaných osob je u obou pohlaví potom téměř identický.

Tab. 14: Obyvatelé Grygova ve věku 15 a více let podle nejvyššího ukončeného vzdělání k 26. 3. 2011

Nejvyšší ukončené vzdělání	Celkem		Muži	Ženy
	Absolutně	%		
Bez vzdělání	3	0,3	1	2
Základní vč. neukončeného	208	18,0	72	136
Střední vč. vyučení	441	38,1	256	185

Úplné střední (s maturitou)	328	28,3	144	184
Nástavbové studium	36	3,1	10	26
Vyšší odborné	14	1,2	6	8
Vysokoškolské	127	11,0	63	64
Obyvatelstvo ve věku 15 a více let se zjištěným vzděláním	1157	100,0	552	605

Zdroj: ČSÚ – SLDB 2011

Pro účely srovnání s okolními obcemi, krajskou a státní úrovní a pro další výpočty byly skupiny vzdělání sloučeny do čtyř skupin, a to následovně:

- Základní – obsahuje skupiny „bez vzdělání“ a „základní včetně neukončeného“
- Střední bez maturity – obsahuje pouze skupinu „střední včetně vyučení“
- Střední s maturitou – obsahuje skupiny „úplné střední (s maturitou)“, „nástavbové studium“ a „vyšší odborné“
- Vysokoškolské – obsahuje pouze skupinu „vysokoškolské“

Strukturu vzdělanosti v Grygově, okolních obcích, v Olomouckém kraji a v ČR srovnává Tab. 15 a Obr. 7. Z toho je patrné, že největší podíl na obyvatelích ve věku 15 a více let, u nichž bylo zjištěno nejvyšší ukončené vzdělání, má v Grygově, ve všech okolních obcích, v Olomouckém kraji i v České republice kategorie střední vzdělání bez maturity. Podíváme-li se na kategorii základní vzdělání, zjistíme, že v rámci Grygova je zastoupena nejnižším podílem ze všech okolních obcí, tento podíl je také nižší než krajská i celostátní úroveň. Podobně nízký podíl vykazují také obce Majetín a Velký Týnec. Důležitým ukazatelem je podíl osob s vysokoškolským vzděláním. Ten je zobrazen samostatně v Obr. 8. Obec Grygov vykazuje v rámci srovnání s okolními obcemi jeden z nejvyšších podílů (11,0 %). To je pouze o 0,8 procentního bodu nižší hodnota než ta pro krajskou úroveň (11,8 %), celostátní úroveň je potom o něco vyšší (13,2 %). Na tuto hodnotu má vliv fakt, že do obce se díky suburbanizačnímu procesu stěhují lidé s obecně vyšším vzděláním. Tomuto procesu mimo jiné nahrává i dobrá poloha vzhledem k Olomouci. Podobných hodnot vysokoškolsky vzdělaných osob dosahují také obce Kožušany-Tážaly a Velký Týnec.

Zajímavým a vypovídajícím ukazatelem je také tzv. syntetický ukazatel vzdělanosti. Jde o bezrozměrné číslo nabývající hodnot v intervalu 1–4. Pokud by se rovnal číslu 1, znamená to, že všichni obyvatelé dané územní jednotky mají základní vzdělání. Pokud by naopak dosáhl hodnoty 4, měli by všichni obyvatelé vzdělání vysokoškolské. Vypočítán byl následovně:

$$\text{Syntetický ukazatel vzdělanosti} = u_1 \times 1 + u_2 \times 2 + u_3 \times 3 + u_4 \times 4$$

u_1 – podíl obyvatel se základním vzděláním na celkovém počtu obyvatel ve věku 15 a více let se zjištěným nejvyšším ukončeným vzděláním

u_2 – podíl obyvatel se středním vzděláním bez maturity na celkovém počtu obyvatel ve věku 15 a více let se zjištěným nejvyšším ukončeným vzděláním

u_3 – podíl obyvatel se středním vzděláním s maturitou na celkovém počtu obyvatel ve věku 15 a více let se zjištěným nejvyšším ukončeným vzděláním

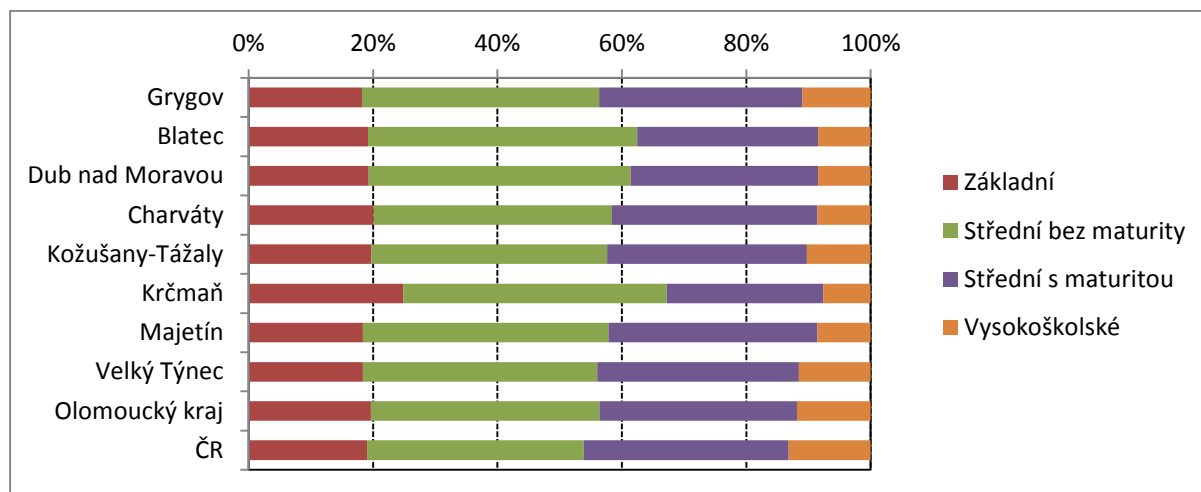
u_4 – podíl obyvatel s vysokoškolským vzděláním na celkovém počtu obyvatel ve věku 15 a více let se zjištěným nejvyšším ukončeným vzděláním

Syntetický ukazatel vzdělanosti v obci Grygov dosahuje hodnoty 2,36. Ve srovnání s okolními obcemi jde o druhou nejvyšší hodnotu. Zároveň je identická s hodnotou tohoto ukazatele pro Olomoucký kraj a jen o málo nižší než je celorepublikový průměr (2,40).

Tab. 15: Obyvatelstvo podle nejvyššího ukončeného vzdělání a syntetický ukazatel vzdělanosti – srovnání obce Grygov s okolními obcemi, Olomouckým krajem a Českou republikou k 26. 3. 2011

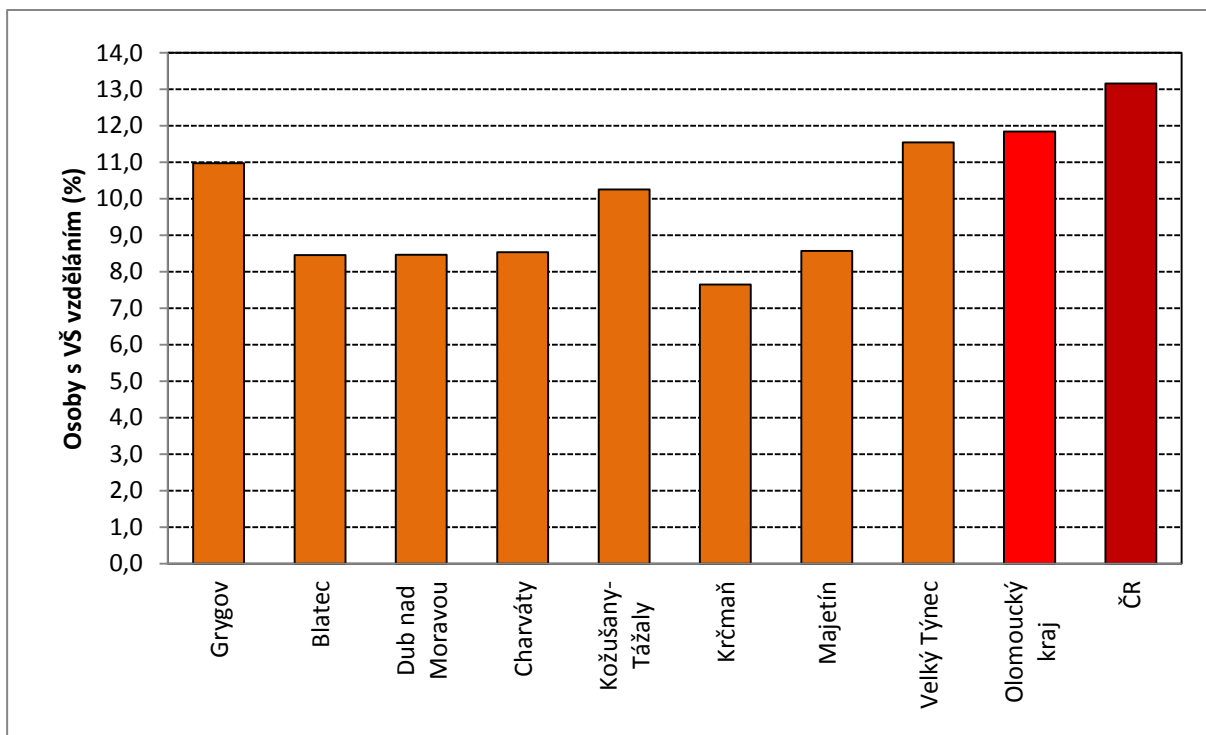
Územní jednotka	Obyvatelstvo 15 + se zjištěným vzděláním	Nejvyšší ukončené vzdělání (%)				Syntetický ukazatel vzdělanosti
		Základní	Střední bez maturity	Střední s maturitou	Vysokoškolské	
Grygov	1 157	18,2	38,1	32,7	11,0	2,36
Blatec	485	19,2	43,3	29,1	8,5	2,27
Dub nad Moravou	1 240	19,3	42,1	30,2	8,5	2,28
Charváty	668	20,1	38,3	33,1	8,5	2,30
Kožušany-Tážaly	673	19,8	37,9	32,1	10,3	2,33
Krčmaň	366	24,9	42,3	25,1	7,7	2,16
Majetín	887	18,4	39,5	33,6	8,6	2,32
Velký Týnec	2 053	18,4	37,7	32,4	11,5	2,37
Olomoucký kraj	519 171	19,7	36,7	31,8	11,8	2,36
ČR	8 470 941	19,1	34,8	32,9	13,2	2,40

Zdroj: ČSÚ – SLDB 2011



Obr. 7: Podíl jednotlivých vzdělanostních skupin na obyvatelstvu ve věku 15 a více let se zjištěným nejvyšším ukončeným vzděláním k 26. 3. 2011 – srovnání Grygova s okolními obcemi, Olomouckým krajem a Českou republikou

Zdroj: ČSÚ – SLDB 2011



Obr. 8: Podíl obyvatel s vysokoškolským vzděláním na obyvatelstvu ve věku 15 a více let se zjištěným nejvyšším ukončeným vzděláním k 26. 3. 2011 – srovnání Grygova s okolními obcemi, Olomouckým krajem a Českou republikou

Zdroj: ČSÚ – SLDB 2011

1.2.2.7. Náboženská struktura

Tab. 16 prezentuje náboženskou strukturu obyvatelstva obce Grygov tak, jak byla zjištěna na základě Sčítání lidu, domů a bytů 2011. Z obyvatel, u nichž bylo zjištěno náboženské vyznání, jich nejvíce náleží do kategorie „bez vyznání“ (486 osob). Z celkem 220 občanů hlásících se k církvi nebo náboženské společnosti uvedlo 151 z nich Církev římskokatolickou, 21 Církev Československou husitskou a 3 Českobratrskou církev evangelickou. Celkem 108 věřících se nehlásilo k žádné církvi ani náboženské společnosti.

Tab. 16: Struktura obyvatelstva podle náboženského vyznání v obci Grygov k 26. 3. 2011

Víra		Obyvatelstvo celkem	Muži	Ženy
Věřící – nehlásící se k žádné církvi ani náboženské společnosti		108	49	59
Věřící – hlásící se k církvi nebo náboženské společnosti		220	88	132
Z toho	Církev československá husitská	21	11	10
	Církev římskokatolická	151	55	96
	Českobratrská církev evangelická	3	2	1
Bez náboženské víry		486	256	230
Neuvedeno		594	290	304

Zdroj: ČSÚ – SLDB 2011

1.2.2.8. Národnostní struktura

Národnostní složení obyvatel obce Grygov bylo zjištěno na základě výsledků Sčítání lidu, domu a bytů 2011. Mezi obyvateli, kteří uvedli svou národnost, byla nejvíce zastoupena národnost česká (874 osob), větší skupinu představovala ještě národnost moravská (121 osob). Z ostatních národností se zde objevila ještě národnost slovenská (6 případů), polská (2 případy) a maďarská (1 případ).

Tab. 17: Struktura obyvatelstva národnosti v obci Grygov k 26. 3. 2011

Národnost	Obyvatelstvo celkem		Muži	Ženy
	Absolutní	%		
česká	874	62,1	413	461
moravská	121	8,6	60	61
slovenská	6	0,4	3	3
maďarská	1	0,1	0	1
polská	2	0,1	1	1
neuveдено	380	27	192	188

Zdroj: ČSÚ – SLDB 2011

1.2.3. Bydlení

1.2.3.1. Domovní fond

Podle výsledků Sčítání lidu, domů a bytů 2011 se v obci Grygov nacházelo ke dni 26. 3. 2011 celkem 401 domů, z toho 367 obydlených. Neobydlené domy tak tvořily 8,5 % domovního fondu. Jak je u tohoto typu sídla obvyklé, výrazně zde převládaly domy rodinné – z celkového počtu 367 obydlených bylo 348 rodinných, což procentuálně vychází na 94,8 %. Obydlených bytových domů se zde potom vyskytovalo celkem 16. V rodinných domech žilo celkem 81,7 % obyvatel obce. Značná část rodinných domů je tvořena nízkopodlažní řadovou zástavbou venkovského typu. Do tohoto typu patří převážná část nejstarších domů v obci. V průběhu 20. století potom byly realizovány také stavby samostatně stojících rodinných domů a dvojdomů, které se nacházejí převážně v jižní části obytné zástavby obce, východně od železniční stanice. V této lokalitě se nachází také většina rodinných novostaveb z posledních let, ať už s charakterem samostatně stojících domů, dvojdomů nebo řadových domů. Z bytových domů v obci jich většina vznikla do roku 1980, celkem u 8 z nich byly jako stavební materiál použity stěnové panely.

Tab. 18: Domovní fond v obci Grygov k 26. 3. 2011 s periodizací jeho výstavby nebo rekonstrukce a podle vlastnictví

	Celkem	Rodinné	Bytové	Ostatní
Domy celkem	401	381	17	3
Domy obydlené	367	348	16	3
Domy podle data výstavby nebo rekonstrukce				
dříve než 1919	38	36	2	0
1920–1970	139	132	6	1
1971–1980	51	45	6	0
1981–1990	40	40	0	0

	1991–2000	33	32	1	0
	2001–2011	62	59	1	2
Domy podle vlastnictví					
	fyzická osoba	335	332	1	2
	obec, stát	3	2	0	1
	bytové družstvo	1	0	1	0
	spoluvlastnictví vlastníků bytů	21	10	11	0

Zdroj: ČSÚ – SLDB 2011

Z tab. 18 je patrné, že od 70. let až do konce 20. století rozsah výstavby nebo rekonstrukcí domů v jednotlivých desetiletích postupně klesal. Zvrat nastal až po roce 2000, kdy došlo k oživení především v důsledku suburbanizačních procesů těžících z výhodné polohy obce vzhledem k městu Olomouc.

Většina domů, u nichž byl uveden typ vlastnictví, patřila fyzickým osobám – 335 domů, 93,1 %. S výjimkou třech případů se jednalo vždy o rodinné domy. Celkem 5,8 % domů bylo potom ve spoluvlastnictví vlastníků bytů. Tento typ vlastnictví byl typický pro většinu bytových domů v obci.

Tab. 19 udává srovnání procentuálního zastoupení jednotlivých typů domů v domovním fondu obce Grygov s okolními obcemi, stejně jako podíl obyvatel žijících v rodinných domech. Z tabulky vyplývá, že z okolních obcí měl Grygov nejmenší podíl obydlených rodinných domů na celkovém počtu obydlených domů a zároveň také nejnižší podíl obyvatel žijících v rodinných domech. Tyto ukazatele částečně korespondují s velikostí obce, kdy ve větších obcích bývá obecně vyšší zastoupení bytových domů. Do budoucna bude pravděpodobně díky pokračující výstavbě nových rodinných domů v obci Grygov podíl obyvatel žijících v tomto typu domů narůstat.

Tab. 19: Podíl jednotlivých typů domů na domovním fondu a podíl obyvatel bydlících v rodinných domech k 26. 3. 2011 – srovnání obce Grygov s okolními obcemi

Územní jednotka	Domy obydlené				Obyvatelstvo celkem	Podíl obyvatel bydlících v RD
	Domů celkem	Z toho (%)				
		Rodinné	Bytové	Ostatní		
Grygov	367	94,8	4,4	0,8	1403	81,7
Blatec	170	97,6	1,2	1,2	594	94,4
Dub nad Moravou	471	96,6	2,3	1,1	1512	89,9
Charváty	239	99,2	0,4	0,4	839	98,0
Kožušany-Tážaly	227	98,7	0,4	0,9	821	96,8
Krčmaň	138	98,6	0,7	0,7	448	97,8
Majetín	315	98,1	1,6	0,3	1093	91,2
Velký Týnec	702	96,2	2,7	1,1	2541	90,3

Zdroj: ČSÚ – SLDB 2011

1.2.3.2. Bytový fond

K 26. 3. 2011 bylo v obci Grygov evidováno celkem 625 bytů, z toho 549 obydlených. Podíl neobydlených bytů tedy činil 12,2 %. Z celkového počtu 549 obydlených bytů jich bylo 437 v rodinných domech, což procentuálně vychází na 79,6 %. Porovnáme-li tuto hodnotu s okolními

obcemi, vyjde nám podobný výsledek jako při výše uvedeném srovnání podílu obydlených rodinných domů na celkovém počtu obydlených domů, tedy že tato hodnota je z okolních obcí nejnižší.

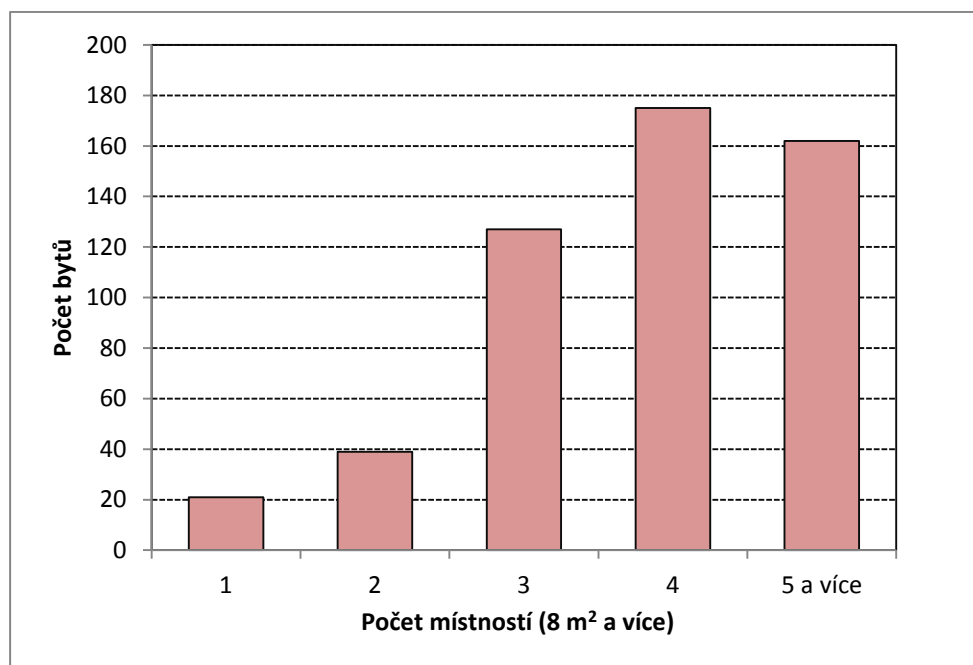
Z bytů, u nichž byl uveden důvod právního užívání, převažovaly byty ve vlastním domě (75,1 %). V této kategorii byly logicky až na dva případy zastoupeny pouze byty v rodinných domech. Druhou nejčetnější kategorií byly byty v osobním vlastnictví (22,6 %). Zde se jednalo výhradně o byty v rámci bytových domů.

Tab. 20: Bytový fond v obci Grygov s rozdělením podle právního důvodu užívání k 26. 3. 2011

	Byty celkem	Z toho v		
		rodinných domech	bytových domech	ostatních domech
Byty celkem	625	505	117	3
Byty obydlené	549	437	109	3
Byty podle právního důvodu užívání				
ve vlastním domě	349	347	1	1
v osobním vlastnictví	79	0	79	0
nájemní	32	13	18	1
družstevní	5	0	5	0

Zdroj: ČSÚ – SLDB 2011

Obr. 9 prezentuje rozdělení obydlených bytů podle počtu místností o výměře 8 m² a více. Z celkového počtu 524 obydlených bytů, u nichž byl zjištěn počet místností, jich nejvíce mělo čtyři místnosti (175, 33,4 %). Podobné četnosti dosahovala kategorie bytů s pěti a více místnostmi (162, 30,9 %). Naopak nejméně zastoupeny byly byty s jednou místností (21, 4,0 %).



Obr. 9: Obydlené byty podle počtu místností v obci Grygov k 26. 3. 2011

Zdroj: ČSÚ – SLDB 2011

V Tab. 21 je prezentováno rozdělení obydlých bytů podle počtu místností o výměře 8 m² a více a počtu osob v bytě podle Sčítání lidu, domu a bytů 2011. Byty s jednou místností byly vcelku logicky nejčastěji obývány jednou osobou. V případě bytů s dvěma a třemi místnostmi najdeme kromě bytů obývaných jednou osobou i vyšší zastoupení bytů obývaných dvěma osobami. V bytech se čtyřmi místnostmi žily nejčastěji dvě osoby, v kategorii bytů s pěti a více místnostmi se nejčastěji vyskytovaly byty obývané čtyřmi nebo dvěma osobami.

Tab. 21: Obydlené byty podle počtu místností a osob v těchto bytech v obci Grygov k 26. 3. 2011

Počet místností (8 m ² a více)	Obydlené byty celkem	Počet osob v bytě					
		1	2	3	4	5	6 a více
1	21	10	3	4	3	0	1
2	39	19	12	3	4	1	0
3	127	44	37	20	22	4	0
4	175	39	60	39	26	10	1
5 a více	162	20	44	32	45	14	7

Zdroj: ČSÚ – SLDB 2011

Tab. 22 hodnotí bytovou výstavbu v Grygově a okolních obcích za období 2006–2015. Nově dokončené byty jsou zde vyjádřeny jak v absolutních počtech, tak i v přepočtu na 1 000 obyvatel středního stavu. Ten byl vypočítán jako polovina součtu stavu populace obce k 1. 1. 2006 a 31. 12. 2015. Za toto období bylo v Grygově dokončeno celkem 34 bytů. Odhlédneme-li od extrémně vysoké bytové výstavby v obci Velký Týnec, je tato hodnota v porovnání se zbývajícími okolními obcemi mírně nadprůměrná. V přepočtu na 1 000 obyvatel středního stavu je počet dokončených bytů v obci Grygov v období 2006–2015 vzhledem k okolním obcím poměrně nízký (23,6). Tato hodnota však v širším kontextu není nízká nijak dramaticky, obce ležící mimo suburbánní zóny větších center často vykazují výrazně nižší hodnoty. Úroveň bytové výstavby v Grygově je téměř shodná s průměrnou úrovní, dosaženou v tomto období v Olomouckém kraji (23,7 dokončeného bytu na 1 000 obyvatel středního stavu). Hodnota pro celou Českou republiku je potom o něco vyšší (30,5 dokončeného bytu na 1 000 obyvatel středního stavu).

V obci existují předpoklady pro rozvoj bytové výstavby i v budoucích letech. V územním plánu obce je vyčleněno několik ploch, kam by se nová výstavba měla rozšiřovat. Jedná se především o území východně až jihovýchodně od železniční stanice, dále potom o menší plochy navazující ze severní a z východní části na stávající zástavbu. Rovněž je pro umístění novostaveb vymezeno několik ploch přestavby uvnitř intravilánu.

Tab. 22: Úroveň bytové výstavby v období 2006–2015 – Srovnání obce Grygov s okolními obcemi

Obec	Střední stav obyvatelstva (2006–2015)	Počet dokončených bytů	Dokončené byty na 1000 obyvatel
Grygov	1442	34	23,6
Blatec	607	28	46,2
Dub nad Moravou	1552	25	16,1
Charvátý	830	38	45,8

Kožušany-Tážaly	847	20	23,6
Krčmaň	461	13	28,2
Majetín	1130	42	37,2
Velký Týnec	2531	218	86,1

Zdroj: ČSÚ

1.2.4. Struktura pozemků

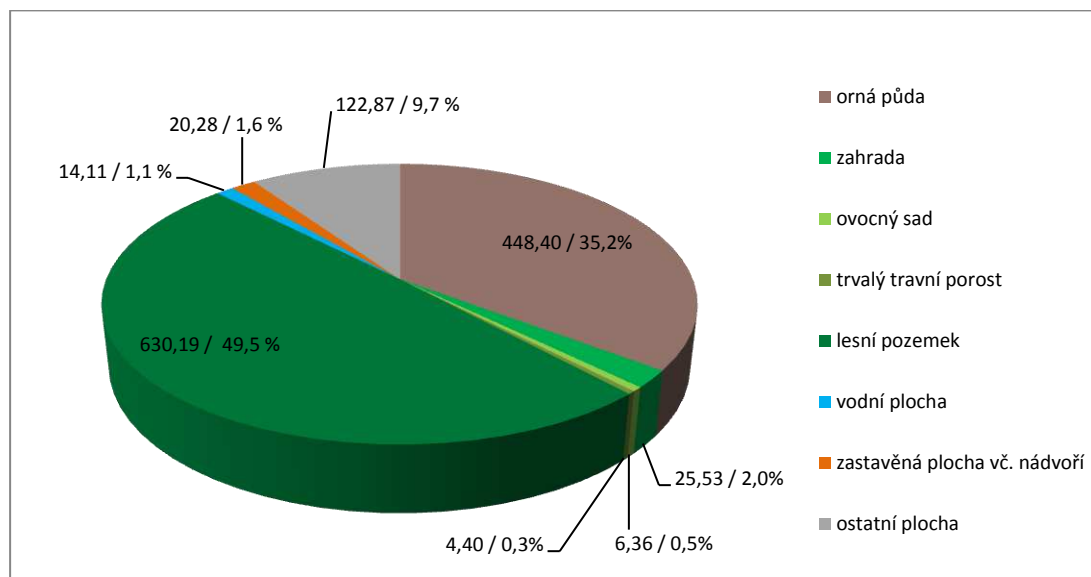
Tab. 23 udává ucelený přehled o struktuře pozemků na území Grygova k 31. 12. 2015 a jejich změně za desetileté období, tedy od 31. 12. 2005. Celková výměra území Grygova činila k 31. 12. 2015 1 272,14 ha. Z toho 484,69 ha připadá na zemědělskou půdu (38,1 %) a 787,45 ha (61,9 %) na půdu nezemědělskou. Největší část zemědělské půdy, celkem 448,40 ha (92,5 % zemědělské půdy, 35,2 % celkové výměry území) je tvořena půdou ornou. Ta se nachází dominantně v severní části území, především západně, východně a jihovýchodně od intravilánu obce. Podíváme-li se na podíl orné půdy na celkové rozloze území v okolních obcích, zjistíme téměř ve všech případech hodnoty vyšší než 80, v některých případech i 90 %. Stejně tak je tento podíl v rámci Grygova podprůměrný i z krajského a celostátního hlediska (Olomoucký kraj – 39,0 %, Česká republika – 37,7 %). Zbylá část zemědělské půdy na území obce Grygov je potom tvořena zahradami, ovocnými sady a trvalými travními porosty, nejvíce jsou z těchto druhů pozemků zastoupeny zahrady (25,53 ha, 2,0 % celkové rozlohy území). Ty v rámci zástavby obce navazují na rodinné domy, kromě toho jsou také zastoupeny jižně od intravilánu v okolí železniční trati III. tranzitního koridoru. Vinice a chmelnice se na území Grygova nevyskytují. V kategorii nezemědělská půda dominují lesní pozemky (80,0 % nezemědělské půdy). S celkovou rozlohou 630,19 ha je to zároveň nejvíce zastoupený typ pozemku na území obce, zabírající bezmála polovinu jeho plochy (49,5 %). Je to především díky rozsáhlému lesnímu komplexu Království, jenž se rozprostírá v jižní polovině území obce, západně od železniční trati. Část tohoto komplexu spadá do Přírodní rezervace Království a také do Evropsky významné lokality Království. Lesní pozemky také leží jižně od intravilánu obce, v členitějším území tvořeném výchozy devonských vápenců s pozůstatky bývalých lomů. Podíl lesních pozemků je v porovnání jak s krajskou, tak i celorepublikovou úrovní nadprůměrný (35,2, resp. 33,8 %). Okolní obce vykazují až na jeden případ zastoupení lesních pozemků menší než 3 % celkové rozlohy. Vodní plochy se na území obce Grygov rozkládají pouze na ploše 14,11 ha, což odpovídá 1,1 % celkové rozlohy území. Nachází se zde dvě malé vodní nádrže, zbytek pozemků kategorizovaných jako vodní plocha představuje část toku řeky Morávky na SZ hranici území, dále vodní tok Týnečka taktéž v SZ části území a poté meliorační kanály a svodnice ve středu a na jihu území. V území se sice nachází rozsáhlá vodní plocha o rozloze zhruba 37 ha, avšak jelikož jde o součást dobývacího prostoru pro těžbu štěrkopísku, není tato plocha do kategorie vodní plochy zahrnuta. Na zastavěnou plochu připadá 20,28 ha, což je 1,6 % celkové rozlohy. V intravilánu Grygova převládá venkovský typ zástavby s řadovými rodinnými domy spolu se samostatně stojícími rodinnými domy. Nalezneme zde i několik bytových domů. Zbývajících 122,87 ha (9,7 % celkové rozlohy) spadá do kategorie ostatní plocha. Do této kategorie spadají plochy zeleně, sportoviště, rekreační plochy, hřbitovy, urnové háje, plantáže dřevin, kulturní a osvětové plochy, dopravní plochy (silnice, železnice, ostatní komunikace), dobývací prostory, manipulační prostory, skládky a neplodná půda.

Tab. 23: Struktura pozemků na území obce Grygov k 31. 12. 2015 a její srovnání se stavem k 31. 12. 2005

Druh pozemku		31. 12. 2005		31. 12. 2015		Rozdíl (ha)
		Výměra (ha)	Podíl na celkové výměře (%)	Výměra (ha)	Podíl na celkové výměře (%)	
Celková výměra		1273,65	100,0	1 272,14	100,0	-1,51
Zemědělská půda		534,20	41,9	484,69	38,1	-49,51
z toho	orná	487,30	38,3	448,40	35,2	-38,90
	vinice	-	-	-	-	-
	chmelnice	-	-	-	-	-
	zahrada	38,20	3,0	25,53	2,0	-12,67
	ovocný sad	6,25	0,5	6,36	0,5	0,11
	trvalý travní porost	2,45	0,2	4,40	0,3	1,95
Nezemědělská půda		739,45	58,1	787,45	61,9	48,00
z toho	lesní pozemek	623,50	49,0	630,19	49,5	6,69
	vodní plochy	14,51	1,1	14,11	1,1	-0,40
	zastavěná plocha vč. nádvoří	19,72	1,5	20,28	1,6	0,56
	ostatní plocha	81,72	6,4	122,87	9,7	41,15

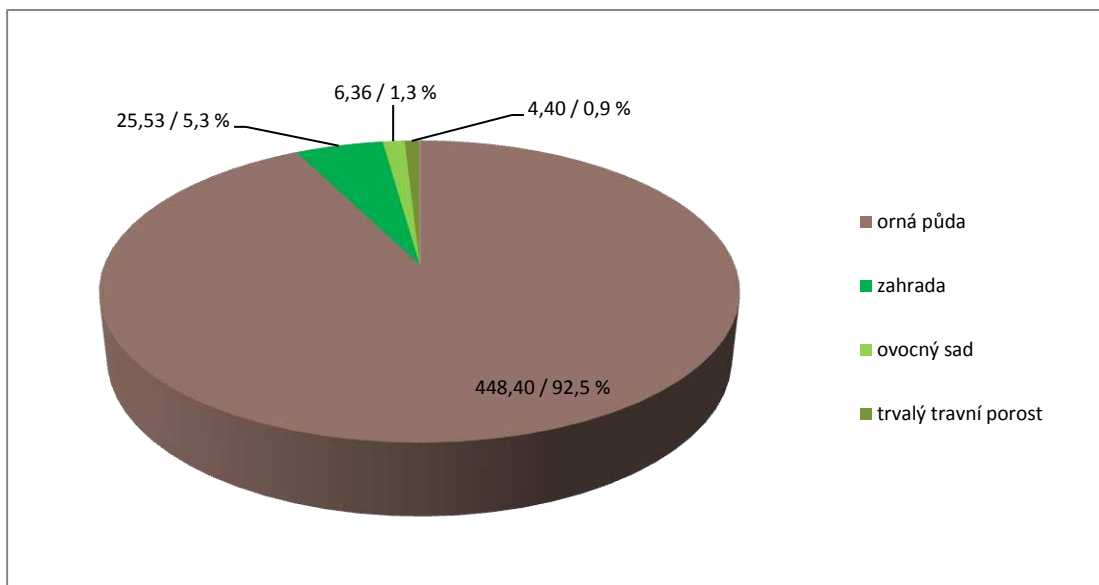
Zdroj: ČSÚ

Za období 2005–2015 se celková výměra území obce Grygov mírně zmenšila – o 1,51 ha. Největší úbytek zaznamenala orná půda, u níž podíl na celkové výměře klesl o 3,1 procentního bodu, úbytek také zaznamenala kategorie zahrad. Naopak největší nárůst podílu na celkové rozloze území, o 3,3 procentního bodu, vykázaly ostatní plochy, mírně se zvětšila i plocha lesních pozemků. V katastrálním území obce Grygov byly v roce 2009 dokončeny komplexní pozemkové úpravy.



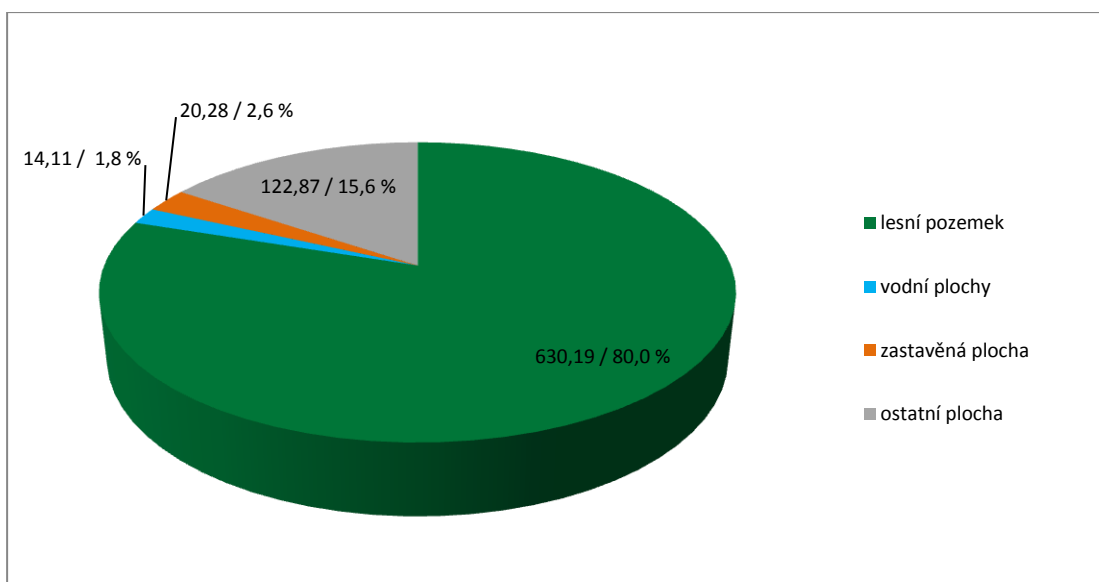
Obr. 10: Struktura pozemků na území obce Grygov (ha / podíl na celkové ploše území) k 31. 12. 2015

Zdroj: ČSÚ



Obr. 11: Struktura zemědělské půdy na území obce Grygov (ha / podíl na celkové ploše zemědělské půdy) k 31. 12. 2015

Zdroj: ČSÚ



Obr. 12: Struktura nezemědělské půdy na území obce Grygov (ha / podíl na celkové ploše nezemědělské půdy) k 31. 12. 2015

Zdroj: ČSÚ

1.2.5. Dopravní infrastruktura, dopravní dostupnost

1.2.5.1. Dopravní infrastruktura

Na území obce Grygov se nachází železniční stanice, jež leží na páteřní dvoukolejně elektrifikované trati č. 270, která je součástí III. tranzitního železničního koridoru Cheb – Plzeň – Praha – Olomouc – Ostrava – Mosty u Jablunkova a zároveň odbočné větve II. tranzitního železničního koridoru Přerov – Česká Třebová. Trať zde byla dokončena v roce 1841. V roce 1926 byla postavena druhá kolej a na konci 50. let došlo k její elektrifikaci. V letech 2004–2007 trať spolu s železniční stanicí

prošly celkovou rekonstrukcí, kdy bylo ve stanici vybudováno mimo jiné nové ostrovní nástupiště, přístupné nově zřízeným podchodem.

Obcí neprochází žádná významná silnice, pouze komunikace III. třídy č. 4353, spojující Grygov s katastrálním územím Blatce na jedné straně a Velkého Týnce na straně druhé. Kromě této komunikace nalezneme na území obce již pouze síť místních a účelových komunikací. Těmi je katastrální území Grygova přímo propojeno s katastrálním územím Krčmaně, Majetína a Vsiska, místní částí Velkého Týnce.

Silnice III/4353 a také velká část místních a účelových komunikací na území obce jsou ve velmi dobrém stavu. Významný vliv na to má fakt, že část komunikační sítě obce prošla v nedávné době celkovou rekonstrukcí. Silnice III/4353 byla opravena v roce 2004, kdy investorem stavby byl Olomoucký kraj a Obec Grygov. V roce 2010 byla na území obce kompletně zrekonstruována většina místních a účelových komunikací v rámci projektu „Obnova a modernizace místních a účelových komunikací v obci Grygov“. Projekt byl financován z prostředků EU prostřednictvím ERDF, dále z národních zdrojů a ze zdrojů Obce Grygov. Rekonstrukce několika dalších ulic pokračovala i v dalších letech. Zároveň proběhla i výstavba ulic nových v souvislosti s rozšiřováním rodinné zástavby v obci. Rekonstrukce několika místních a účelových komunikací byla realizována i v rámci projektu „Protipovodňová a protierozní opatření v k.ú. Grygov – I. etapa (lokality „Za Humny“)“.

Z širšího hlediska je dopravní poloha obce Grygov v rámci silniční sítě velmi příznivá. Několik stovek metrů za východní hranicí území obce se silnice III/4353 kříží se silnicí I/55, jež umožňuje rychlé spojení s Olomoucí i Přerovem. Z této silnice se lze potom zhruba po 1 500 m od zmíněného křížení ve směru na Olomouc napojit přes Exit 276 na dálnici II. třídy D35. V rámci silnice I/55 je plánována výstavba obchvatu obcí Krčmaň a Kokory, krátký úsek plánované trasy zasahuje i do jihovýchodní části území obce Grygov.

Z hlediska cyklo dopravy má obec vhodné předpoklady pro příměstskou rekreační cykloturistiku. Nenachází se zde žádná cyklostezka, územím prochází pouze cyklotrasa č. 6061 Blatce – Grygov – Krčmaň – Tršice. Cyklotrasa na území obce využívá silnici III/4353 a místní komunikace.

Pro účely bezpečné pěší dopravy jsou ve velké části ulic vybudovány chodníky, část z nich prošla v návaznosti na celkovou rekonstrukci ulic opravou a předlážděním.

Zlepšení statické dopravy v obci bylo řešeno jak v rámci projektu rekonstrukce silnice III/4353, tak i při následných rekonstrukcích místních komunikací, kdy byla podél komunikací vybudována četná odstavná parkovací stání. V sousedství víceúčelového sportovního areálu bylo také zřízeno nové parkoviště.

Ve východní části území obce je v územním plánu vymezena územní rezerva pro potřeby možné výstavby kanálu Dunaj – Odra – Labe v budoucnosti.

1.2.5.2. Dopravní dostupnost

Obec Grygov má díky své poloze logicky nejsilnější vazby na město Olomouc. To potvrzují i data denní dojízd'ky, zjišťované v rámci Sčítání lidu, domů a bytů 2011. Z celkového počtu 265 denně vyjíždějících osob jich 212 dojíždí právě do Olomouce. Pouze 14 osob dojíždí do Přerova, do ostatních obcí je potom denní dojízd'ka vždy menší jak 10 osob.

Nejprve se zaměříme na dopravní dostupnost Olomouce individuální automobilovou dopravou. Nejkratší silniční vzdálenost od okraje intravilánu obce Grygov po okraj kompaktní zástavby Olomouce je zhruba 4 km, což časově vychází přibližně na 4 minuty jízdy, do centra Olomouce je to potom zhruba 10 km, tedy přibližně 15 minut jízdy.

Pro příměstskou autobusovou dopravu je v obci zřízena zastávka Grygov, u parku. Do obce během dne zajíždějí v pondělí, středu a pátek pouze dva a v úterý a ve čtvrtek tři spoje linky 722, a to jen mimo školní prázdniny. První spoj je veden po trase Velký Týnec, Vsisko – Grygov – Velký Týnec – Velký Týnec, Čechovice s příjezdem (odjezdem) do (z) Grygova v 7:20, druhý po trase Olomouc, aut. n. – Velký Týnec, Vsisko – Velký Týnec – Grygov a zpět s příjezdem do Grygova v 13:58 a odjezdem ve 14:00. Třetí spoj, jezdící jen v úterý a ve čtvrtek po trase Velký Týnec – Grygov a zpět, přijíždí do Grygova v 15:22 a odjíždí v 15:23. K cestě do / z Olomouce lze využít především první dva spoje, v případě ranního spoje je nutné jedenkrát přesehnout. Cesta s přeseháním zabere zhruba 30 minut, bez přesehání potom 18 minut (jako výchozí stanice z Olomouce je brána zastávka Olomouc, aut. nádr., resp. Olomouc, aut. nádr., podchod). Cesta třetím spojem by byla nepraktická, s nutným přeseháním by zabrala 47 minut z a 62 minut do Olomouce. Linka 722 je součástí Integrovaného dopravního systému Olomouckého kraje, dopravu na ní zajišťuje společnost Arriva Morava a.s.

Velmi dobře je Olomouc dostupná vlakovou dopravou. Ve všední dny lze využít celkem 28 spojů z Olomouce a 27 spojů do Olomouce. Spoje jezdí v časovém taktu zhruba 60 minut, v ranní a odpolední špičce se zavádí 30minutový takt. V případě spojů z Olomouce je to v časech 4:29–7:37 a 12:37–17:37 (časy příjezdů do Grygova), v případě spojů do Olomouce potom v časech 5:19–8:19 a 13:19–17:19 (časy odjezdů z Grygova). V měsících letních prázdnin je počet spojů ve všední dny redukován na 22 v obou směrech. V sobotu lze v obou směrech využít shodně 20 spojů, v neděli a ve svátky potom 19, celodenní takt je v obou případech 60 minut. Celkový čas cesty činí asi 5 minut. Trať č. 270 zatím nebyla zahrnuta do Integrovaného dopravního systému Olomouckého kraje, dopravu zajišťuje společnost České dráhy, a.s. Dostupnost Olomouce oběma druhy veřejné dopravy přehledně uvádí Tab. 24.

Tab. 24: Dostupnost Olomouce z obce Grygov veřejnou dopravou v referenční dny 22. 6. 2016, 25. 6. 2016 a 26. 6. 2016

Druh dopravy	Den	Počet spojů		Čas (min)	
		Z Olomouce	Do Olomouce	Z Olomouce	Do Olomouce
Vlak	Všední den (22. 6. 2016)	28	27	5	6
	Sobota (25. 6. 2016)	20	20	5	6
	Neděle a svátky (26. 6. 2016)	19	19	5	6
Autobus	Všední dny (22. 6. 2016)	2	2	18, 31	18, 30
	Dny pracovního klidu (25. 6. 2016)	0	0	-	-
	Neděle a státní svátky (26. 6. 2016)	0	0	-	-

Zdroj: jizdnirady.idnes.cz

1.2.6. Technická infrastruktura, občanská vybavenost

1.2.6.1. Technická infrastruktura

Vodovod

Obec má vodovodní síť, na kterou je napojeno v současnosti zhruba 80 % obyvatel. Vybudována byla v roce 1993, jejím majitelem je VHS a.s. a jejím provozovatelem je Moravská vodárenská a.s. Celková délka vodovodní sítě v obci je 8 950 m (rok 2012), z toho 2 200 m je ve vlastnictví obce, plánováno je její postupné rozšiřování v návaznosti na novou rodinnou výstavbu. Nové úseky vodovodu jsou

v majetku obce. Voda je do vodovodní sítě přiváděna pomocí skupinového vodovodu, jenž přivádí vodu z Olomouce – Holice kromě Grygova také do obce Krčmaň. Kapacitně je současný stav vyhovující, kvalita vody odpovídá příslušným hygienickým normám.

Kanalizace

Kanalizační síť obce pro odvod dešťové i splaškové vody má celkovou délku více než 9000 m s napojením 90 % obyvatel. Nejstarší část kanalizace obce pochází z roku 1930, zbylá část byla dobudována v letech 1965–1970. Kanalizační síť je napojena na čistírnu odpadních vod jižně od obytné zástavby obce, která má dva stupně čištění – mechanický a biologický. Voda z čistírny je svedena do melioračního příkopu, jenž ústí do vodního toku Loučka. Čistírna, stejně jako kanalizační síť, jsou v majetku obce, provoz čistírny zajišťuje na základě servisní smlouvy společnost Moravská vodárenská, a.s. V roce 2010 proběhla dostavba napojením místních částí Horka a Podlesí. Kvalita jednotlivých stok kanalizační sítě je rozdílná. S ohledem na finanční možnosti obce je plánována postupná rekonstrukce zhruba 2 000 m kanalizační sítě. Stejně tak je snahou obce, aby technologie ČOV zabezpečila ekologické normy výstupní vody v dané době.

Plynofikace

Obec je plně plynofikovaná. Rozvodná síť je tvořena středotlakými a nízkotlakými přípojkami. Obec je napojena na vysokotlaký plynovod, přivádějící plyn do regulační stanice umístěné ve východní části zástavby obce.

Elektrická energie

Obec je napojena na státní rozvodnou síť pomocí dvou nadzemních vedení VN 22 kV, vycházejících z rozvodu 110 kV Olomouc – Holice a Olomouc – Hodolany. Pomocí celkem 17 transformačních stanic jsou vedení VN 22 kV napojena na obecní rozvodní síť. Nízkonapěťové rozvody 0,4 kV v obci jsou řešeny formou jak nadzemního, tak i podzemního kabelového vedení. Stav VN i NN rozvodné sítě je vyhovující, nejsou plánovány žádné rekonstrukce zařízení elektrické soustavy. Na území se rovněž nachází rozvodna VVN 110 kV, napojená na měničnu ČD, jež zajišťuje napájení trakčního vedení železniční tratě.

Telefonní síť

Obec disponuje digitální ústřednou a telefonní sítí, řešenou formou podzemních kabelů.

Internet

Obec má vlastní intranetovou síť s připojením k internetu, a to jak optickou (přímé napojení na páteřní rozvod podél elektrifikované železniční tratě), tak i bezdrátovou s celkem 12 vysílači na jejím území. Obec dále vyvíjí aktivity k rozšíření vysokorychlostního internetu pro domácnosti.

Nakládání s odpady

V obci existuje systém sběru jak směsného, tak i tříděného komunálního odpadu. Pravidelný svoz zajišťují Technické služby města Olomouce, a.s. Směsný komunální odpad je vyvážen na skládku mimo území obce. V obci funguje sběrný dvůr, sběr nebezpečného a velkoobjemového odpadu je zajištěn i prostřednictvím sběrových sobot. Na velmi dobré úrovni je systém nakládání s biologicky rozložitelným komunálním odpadem (BRKO). Nakládání s tímto druhem odpadu řešil projekt „Grygov – biologicky rozložitelný odpad“. V rámci tohoto projektu, dokončeného v roce 2013, bylo

pořízeno celkem 225 kompostérů pro jednotlivé domácnosti a 20 kompostérů pro umístění na vybraných veřejných prostranstvích v obci, zároveň byl zakoupen i štěpkovač. Na projekt navázal v roce 2015 projekt „Nakládání s BRO v Grygově“. Projekt řešil vznik komplexního systému nakládání s BRKO na území obce. Bylo pořízeno pět velkoobjemových kontejnerů, automobilový nosič kontejnerů, traktor s čelním nakladačem a zrealizován vznik komunitní kompostárny. Technickými opatřeními chce obec dále pokračovat ve snižování BRKO ve zbytkovém komunálním odpadu. Obec dosahuje pravidelných úspěchů v krajské soutěži O Keramickou popelnici, která hodnotí množství vytríděného odpadu na jednoho obyvatele dané obce.

1.2.6.2. Občanská vybavenost, sociální a kulturní zařízení obce

Občanská vybavenost obce odpovídá její velikosti. Objekty občanské vybavenosti jsou nejvíce zastoupeny v okolí Masarykovy návsi, tedy ve střední části intravilánu obce.

Veřejná správa

Instituce veřejné správy v obci reprezentuje Obecní úřad Grygov, sídlící ve vlastním objektu.

Školství

V obci se nachází základní a mateřská škola, které jsou sdruženy do právního subjektu Základní škola a mateřská škola Grygov, příspěvková organizace. Zřizovatelem je Obec Grygov. Základní škola má pouze I. stupeň (1.–5. ročník), ve školním roce 2014/2015 byla čtyřtřídní. Žáci druhého stupně ZŠ dojíždějí za vzděláním do sousedních obcí, nejčastěji do Velkého Týnce nebo do Olomouce. Na konci školního roku 2014/2015 školu navštěvovalo celkem 65 žáků a měla 7 pedagogických zaměstnanců. V rámci školy funguje také školní družina. Mateřská škola měla na konci školního roku 2014/2015 celkem 63 dětí a 6 pedagogických pracovníků. V rámci základní a mateřské školy funguje vlastní školní vývažovna. Budova školy spolu se školní zahradou prošly v letech 2006–2012 celkovou rekonstrukcí, kdy bylo mimo jiné dostavěno nové patro a vybudována kuchyně se školní jídelnou, proběhla také rekonstrukce školní zahrady a stěhování mateřské školy. Původní objekt MŠ na Šrámkově ulici je nyní bez využití.

Zdravotnictví

V obci má zřízení ordinaci praktický lékař pro dospělé. Ordinance se nachází na Masarykově návsi v Domě služeb, ordinační hodiny jsou každý všední den. Do obce také každou středu dojíždí praktický lékař pro děti a dorost z Velkého Týnce. Z nejbližších obcí lze využít lékařské služby právě ve Velkém Týnci, kde je zřízeno zdravotní středisko s ordinacemi pediatra, praktického lékaře pro dospělé a stomatologa, anebo v Olomouci. Cesta individuální automobilovou dopravou do Velkého Týnce zabere zhruba 2–4 minuty, přímé spoje veřejnou dopravou jsou velmi omezené. Dostupnost Olomouce individuální automobilovou dopravou je od čtyř minut v závislosti na cíli cesty v rámci města, olomouckého hlavního nádraží vlakem potom přibližně 5 minut (viz kapitola 1.2.5).

Sportovní vyžití, volnočasová a zájmová činnost

Sportovní vyžití v Grygově zajišťuje z velké části víceúčelový sportovní areál, umístěný nedaleko železniční stanice. Nachází se v něm dva antukové tenisové kurty, víceúčelové hřiště pro míčové sporty s asfaltovým povrchem, jež v zimě může sloužit jako kluziště, dále hřiště pro malou kopanou s umělým trávnikem, standardní hřiště pro fotbal a dětské hřiště. Areál byl opraven a dobudován

v roce 2010. V parku ve středu obce a v zahradě ZŠ a MŠ jsou potom zřízena dětská hřiště. V severní části území se nalézá jezdecký areál pro parkur, v západní části intravilánu obce je umístěn areál minigolfu, jenž v roce 2016 procházel rekonstrukcí. Pro potřeby nejen sportovního vyžití lze rovněž využít prostory obecní sokolovny, jejímž vlastníkem je TJ Sokol Grygov, který ji pronajímá obci. Spolky zabývající se sportovními aktivitami jsou Tenisový klub Grygov, dále oddíl malé kopané Grygovský Kamerun, fotbalový klub SK Grygov, sestávající z družstev mužů, žáků a benjamínků, a dále ZVR.Grygov, z.s., provozující koňské stáje a jezdecký areál.

Na organizaci akcí v obci se rovněž aktivně podílí Sbor dobrovolných hasičů Grygov, který kromě hlavního poslání (činnost zásahové jednotky) také provozuje požární sport (družstva mladších a starších žáků, muži, ženy) a společenské akce (plesy, hodové slavnosti, apod.)

V oblasti volnočasové a zájmové činnosti v obci působí ještě několik dalších spolků:

Myslivecký spolek v rámci Honebního společenstva Grygov – Nový Dvůr sdružuje myslivce. Jeho hlavním cílem je péče o volně žijící zvěř a udržování jejích populačních stavů v honitbě Grygov – Nový Dvůr. Dále je to spolupráce s obcí, sousedními mysliveckými sdruženími, vlastníky pozemků na území honitby stejně jako s právními subjekty působícími na tomto území. Formou vycházek do přírody a přednášek spolek také spolupracuje se Základní školou a mateřskou školou Grygov. Myslivci se rovněž aktivně podílejí na organizaci společenských akcí v obci.

Působí zde také kroužek mladých rybářů jako součást Českého rybářského svazu, místní organizace Brodek u Přerova.

Celorepublikový význam má šachový klub Agentura 64 Grygov. Spadá pod něj několik družstev, z nichž jedno má dlouholeté zkušenosti s působením v české nejvyšší soutěži, klub také organizuje šachové turnaje nebo pořádá šachové kroužky pro mládež na olomouckých školách.

Působí zde také hudební spolek ŽÍZEŇ amatérské sdružení poloprofesionálních hudebníků, o.s. Členové vystupují na různých společenských a kulturních akcích, a to v seskupeních Country & Beat a Malejbend.

Spolek Motoklub Berani Grygov organizačně zajišťuje například rockové plesy, motosrazy nebo dětské odpoledne.

Kulturní zařízení, kulturní a společenské akce

V přízemí budovy obecního úřadu se nachází obecní knihovna, jež čítá asi 3 500 svazků.

V obci se konají četné kulturní a společenské akce, nejčastěji v budově obecní sokolovny nebo v rámci veřejných prostranství v obci, případně i ve sportovním areálu. Na organizaci většiny těchto akcí se aktivně podílí spolky působící v obci stejně jako Obec Grygov. Kulturní dům či jiný objekt pro scházení se a konání kulturních, společenských akcí v obci není.

Činnost spolků a sdružení

Jak vyplývá z výše uvedených odstavců, obec vykazuje bohatý spolkový život. Spolky a sdružení v obci se aktivně podílí na organizaci nejrůznějších akcí či aktivit, ať už sportovní, zájmové, kulturní či společenské povahy.

Sociální oblast

V obci funguje Rodinné centrum Grygov z.s., nezisková organizace, jejímž cílem je umožnit rodičům na mateřské dovolené aktivně trávit svůj volný čas se svými dětmi a také dětem předškolního a mladšího školního věku zajistit smysluplné trávení jejich volného času. Spolek tak svou činností přispívá ke snížení rizika sociálního vyloučení rodičů na mateřské a rodičovské dovolené, dále

k posilování mezigeneračních vazeb a taktéž k prevenci sociálně patologických jevů. Rodinné centrum v obci disponuje klubovnou nebo využívá prostor obecní sokolovny, s úmyslem zlepšit zázemí pro činnost.

Zařízení pro ostatní rizikové sociální skupiny (senioři, zdravotně postižení, atd.) se v obci nenachází. Pro péči o ně lze využít terénní služby některého z poskytovatelů sociálních služeb z okolí. Působí zde pouze spolek Senior klub Grygov, o.s., který organizuje volnočasové aktivity nejen pro seniory, např. zájezdy, setkání, atd.

Z pobytových zařízení pro seniory a osoby se zdravotním postižením lze v nejbližším okolí využít například Dům s pečovatelskou službou v Brodce u Přerova, Dům s pečovatelskou službou v Majetíně, Centrum Dominika Kokory, Domov Na zámečku Rokytnice, Domov seniorů POHODA Chválkovice, Domov pro osoby se zdravotním postižením Klíč v Olomouci, atd.

Další občanská vybavenost v obci

V obci se nachází pobočka České pošty.

Funguje zde také místní prodejna potravin a smíšeného zboží Potraviny a smíšené zboží U Kapličky, sídlící na Masarykově návsi v Domě služeb.

V obci funguje celkem pět pohostinských zařízení – restaurace Na Hřišti, hospoda U Baďurů, hostinec U Kapličky, hospůdka V Podlesí a Pizza Bar Hradlo. Všechna tato zařízení postrádají širší nabídku jídel teplé kuchyně. Pizza Bar Hradlo nabízí možnost rozvozu pizzy a dalších jídel po Grygově a blízkém okolí, avšak jen po 15 hod.

Tři dny v týdnu je k dispozici na základě veřejnoprávní smlouvy mezi obcí Velký Týnec a obcí Grygov strážník obecní policie Velký Týnec.

Nachází se zde také krytá autobusová zastávka a železniční stanice s čekárnou.

1.2.7. Rekreační, turistický ruch

K účelům individuální rekreace na území obce Grygov slouží jak vlastní zahrady přiléhající k jednotlivým domům, tak v menším rozsahu i objekty druhého bydlení, stejně jako zahrádkářská kolonie v jižní části území. Pro veřejnou rekreaci potom lze v současnosti využít například sportovní zařízení v obci (víceúčelový sportovní areál, dětská hřiště, jezdecký areál) nebo lesní komplex Království. Jako plochu pro rekreaci je plánováno v budoucnu využít oblast severně od Království včetně ploch, kde v současnosti probíhá těžba štěrkopísku. Tato oblast by měla náležet do zamýšleného nadmístního rekreačního areálu Olomoucko – jih.

Území obce Grygov neoplývá nijak výjimečným přírodním a kulturním bohatstvím, přesto má velmi dobré předpoklady pro nenáročnou příměstskou turistiku a cykloturistiku. Pro případ výraznějšího turistického ruchu obec nedisponuje dostatečnou infrastrukturou (chybějící hromadná ubytovací zařízení, nedostatečný rozsah služeb v rámci stravovacích zařízení), pro potřeby místní komunity je však tato dostačující.

Od železniční stanice vychází zeleně značená turistická trasa, spojující Grygov přes Krčmaň, Tršice – Přestavlky a Velký Týnec s Olomoucí. Územím obce rovněž prochází cyklotrasa č. 6061 Blatec – Grygov – Krčmaň – Tršice (viz kapitola 1.2.5).

Z přírodních hodnot je nejcennější lesní komplex Království, v rámci něhož jsou vyhlášeny Přírodní rezervace Království a Evropsky významná lokalita Království. V jeho východní části se nachází památný strom Král Dub.

V Ústředním seznamu kulturních památek České republiky, spravovaném Národním památkovým ústavem, jsou na území obce evidovány celkem dva objekty, spadající pod právní ochranu. Prvním z nich je soubor barokních pískovcových soch sv. Václava a sv. Kateřiny, umístěný na Masarykově návsi. Obě sochy pocházejí z 20. let 18. století, pravděpodobným autorem je Filip Sattler. Jde o postavy v nadživotní velikosti, umístěné na nízkém soklu, jejichž možná původní lokace je areál Klášterního Hradiska v Olomouci. Od 70. let do roku 1997 byly sochy z Grygova dočasně přemístěny do Velkého Týnce. Památkově chráněny jsou od roku 1958, spadají do typu ochrany „kulturní památka“. Druhou položkou jsou výpravní budova a obytný dům v železniční stanici Grygov, obě budovy jsou památkově chráněny od roku 2003 a spadají do typu ochrany „kulturní památka“. Výpravní budova pochází z roku 1901, rekonstrukcí prošla v roce 1997. Obytný dům byl postaven v 90. letech 19. století podle typového projektu služebního obytného domu pro 8 rodin.

Kulturní památky místního významu na území obce shrnuje Tab. 25. Kromě kaple sv. Jana Nepomuckého na Masarykově návsi je to ještě několik drobnějších památek, jako jsou kříže, pomníky nebo sochy.

Tab. 25: Kulturní památky místního významu na území obce Grygov

Památka	Umístění	Rok vzniku
Kamenný kříž	Masarykova náves, před kaplí sv. Jana Nepomuckého	1856
Kamenný kříž	východně od obce, u silnice III/4353	1890
Kamenný kříž	západně od obce, u silnice III/4353	1910
Kamenný kříž	ul. Komenského	1930
Kamenný kříž	nedaleko objektu firmy Genoservis a.s.	1859
Kaple sv. Jana Nepomuckého	Masarykova náves	1846
Litínový kříž	lokalita Horka, JV od zástavby obce	1862
Mohyla vzniku ČSR	les Hájek, jižně od zástavby obce	1928
Pomník Jana Šrámka	ul. Šrámkova	2001
Pomník osvobození – TGM a 1. sv. válka	ul. Fr. Valenty	1947
Socha sv. Jana Nepomuckého	Masarykova náves	1871
Socha Panny Marie	Fr. Valenty	1871

Zdroj: Obec Grygov

1.2.8. Ekonomická charakteristika obce

1.2.8.1. Ekonomicky aktivní obyvatelstvo

Z celkového počtu 1 408 obyvatel, zjištěných při Sčítání lidu, domů a bytů 2011, jich bylo celkem 700 (49,7 %) ekonomicky aktivních. V tomto počtu o něco převažovali muži nad ženami (385 ku 315). Celkem 92,9 % (650 abs.) ekonomicky aktivních obyvatel bylo zaměstnaných, z nich převážnou většinu (91,7 %) tvořili zaměstnanci, zaměstnavatelé, samostatně činní a pomáhající. Z ostatních kategorií zaměstnaných byli největší měrou zastoupeni pracující důchodci, nejmenší pracující studenti a učni. Na celkovém počtu 662 ekonomicky neaktivních osob (47,0 % z celkového počtu obyvatel) se výrazně větší měrou podílely ženy (272 mužů ku 390 ženám). Z těchto osob tvořili největší skupinu nepracující důchodci (46,7 % ekonomicky neaktivních), následováni žáky, studenty a učni (26,9 % ek. neaktivních). Obyvatelstvo podle ekonomické aktivity shrnuje Tab. 26.

Tab. 26: Obyvatelstvo obce Grygov podle ekonomické aktivity k 26. 3. 2011

Ekonomická aktivita		Obyvatelstvo celkem		V tom		
		Absolutně	%	Muži	Ženy	
Obyvatelstvo celkem		1408	100,0	683	725	
Ekonomicky aktivní		700	49,7	385	315	
v tom	zaměstnaní	650	46,2	360	290	
	v tom	zaměstnanci, zaměstnavatelé, samostatně činní, pomáhající	596	42,3	347	249
		pracující studenti a učni	6	0,4	2	4
		pracující důchodci	27	1,9	11	16
		ženy na mateřské dovolené	21	1,5	0	21
	nezaměstnaní	50	3,6	25	25	
	v tom	hledající první zaměstnání	7	0,5	3	4
		ostatní nezaměstnaní	43	3,1	22	21
Ekonomicky neaktivní		662	47,0	272	390	
v tom	nepracující důchodci	309	21,9	103	206	
	ostatní s vlastním zdrojem obživy	33	2,3	1	32	
	osoby v domácnosti, děti předškolního věku, ostatní závislé osoby	142	10,1	68	74	
	žáci, studenti, učni	178	12,6	100	78	
Nezjištěno		46	3,3	26	20	

Zdroj: ČSÚ – SLDB 2011

Nejvíce zaměstnaných osob k 26. 3. 2011 uvedlo jako nejvyšší ukončené vzdělání střední včetně vyučení (bez maturity) – 253 osob, 38,9 %. Poměrně těsně následovala kategorie úplné střední (s maturitou) – 215 osob, 33,1 %. Vyšší zastoupení zde měli i zaměstnaní s vysokoškolským vzděláním (106 osob, 16,3 %). Osoby se základním vzděláním včetně neukončeného potom tvořily 5,8 % (38 abs.), celkem 5,5 % zaměstnaných mělo nástavbové studium nebo vyšší odborné vzdělání. Srovnáme-li muže a ženy, tak u zaměstnaných mužů byla nejvíce zastoupena kategorie střední vzdělání včetně vyučení (bez maturity), u zaměstnaných žen úplné střední vzdělání (s maturitou).

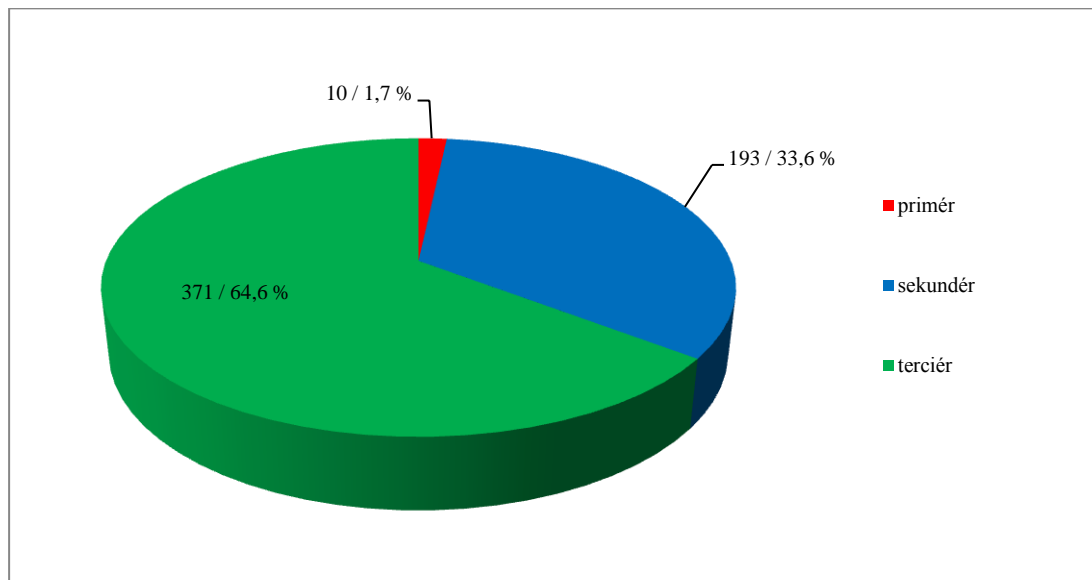
Tab. 27: Zaměstnaní podle nejvyššího ukončeného vzdělání v Grygově k 26. 3. 2011

		Zaměstnaní celkem		Z toho	
		Absolutně	%	Muži	Ženy
Zaměstnaní celkem		650	100,0	360	290
z toho podle nejvyššího ukončeného vzdělání	základní včetně neukončeného	38	5,8	17	21
	střední včetně vyučení (bez maturity)	253	38,9	173	80
	úplné střední (s maturitou)	215	33,1	101	114
	nástavbové studium	26	4,0	8	18
	vyšší odborné vzdělání	10	1,5	4	6
	vysokoškolské	106	16,3	57	49

Zdroj: ČSÚ – SLDB 2011

Ze zaměstnaných osob, u nichž bylo zjištěno odvětví jejich zaměstnání, jich pracovalo 10 (1,7 %) v priméru, 193 (33,6 %) v sekundéru a 371 (64,6 %) v terciéru (viz Obr. 13). Ženy logicky vykazovaly nižší podíl zaměstnaných v sekundéru (průmysl a stavebnictví) než muži. V rámci terciéru pracovalo

nejvíce obyvatel v odvětví velkoobchod a maloobchod, oprava a údržba motorových vozidel (77) a dále v oboru doprava a skladování (68), nejméně potom v odvětví informační a komunikační činnost (11). Muži byli v rámci terciéru nejčastěji zaměstnáni v odvětvích doprava a skladování a velkoobchod a maloobchod, oprava a údržba motorových vozidel, ženy potom v odvětvích velkoobchod a maloobchod, oprava a údržba motorových vozidel, zdravotní a sociální péče a vzdělávání. Tab. 28 zobrazuje rozdělení zaměstnaných podle odvětví ekonomické činnosti.



Obr. 13: Zaměstnaní podle jednotlivých sektorů národního hospodářství v Grygově k 26. 3. 2011

Zdroj: ČSÚ – SLDB 2011

Tab. 28: Zaměstnaní podle odvětví ekonomické činnosti v Grygově k 26. 3. 2011

Odvětví ekonomické činnosti		Zaměstnaní celkem		Z toho	
		Absolutně	%	Muži	Ženy
Zaměstnaní celkem		650	100,0	360	290
z toho podle odvětví ekonomické činnosti	zemědělství, lesnictví, rybářství	10	1,5	7	3
	průmysl	140	21,5	103	37
	stavebnictví	53	8,2	44	9
	velkoobchod a maloobchod, oprava a údržba motorových vozidel	77	11,8	36	41
	doprava a skladování	68	10,5	49	19
	ubytování, stravování a pohostinství	19	2,9	5	14
	informační a komunikační činnost	11	1,7	8	3
	peněžnictví a pojišťovnictví	13	2,0	5	8
	činnosti v oblasti nemovitostí, profesní, vědecké a technické činnosti a administrativní a podpůrné činnosti	48	7,4	23	25
	veřejná správa a obrana; povinné sociální zabezpečení	42	6,5	24	18
	vzdělávání	37	5,7	6	31
	zdravotní a sociální péče	37	5,7	4	33
	nezjištěno	76	11,7	37	39

Zdroj: ČSÚ – SLDB 2011

Tab. 29 prezentuje rozdělení zaměstnaných osob podle věkových skupin a podle postavení v zaměstnání k 26. 3. 2011. Z ní vyplývá, že největší podíl zaměstnaných náležel do věkových skupin 35–44 let (29,1 %), 25–34 let (23,7 %) a 45–54 let (22,3 %), nejmenší potom do skupiny 65 a více let (1,4 %). Podle postavení v zaměstnání převažovali zaměstnanci (79,1 %), méně byly zastoupeny osoby pracující na vlastní účet a zaměstnavatelé. Dvě osoby potom spadaly do kategorie pomáhající rodinní příslušníci, členové produkčních družstev zde nebyli evidováni. Ve všech kategoriích podle postavení v zaměstnání byli, shodně jako v případě zaměstnaných celkově, nejvíce zastoupeni zaměstnanci ve věkové skupině 35–44 let.

Tab. 29: Zaměstnaní podle věkových skupin a postavení v zaměstnání v Grygově k 26. 3. 2011

Věk	Zaměstnaní celkem	Z toho podle postavení v zaměstnání					
		zaměstnanci	zaměstnavatelé	osoby pracující na vlastní účet	členové produkčních družstev	pomáhající rodinní příslušníci	
Zaměstnaní celkem	650	514	30	73	0	2	
v tom podle věkových skupin	15–24	38	32	1	1	0	0
	25–34	154	131	4	13	0	0
	35–44	189	140	10	32	0	1
	45–54	145	120	8	13	0	1
	55–59	85	69	5	6	0	0
	60–64	29	18	1	6	0	0
	65 a více	9	3	1	2	0	0
	nezjištěno	1	1	0	0	0	0

Zdroj: ČSÚ – SLDB 2011

1.2.8.2. Nezaměstnanost

Vývoj počtu uchazečů o zaměstnání a podílu nezaměstnaných osob (podíl dosažitelných uchazečů ve věku 15–64 let na celkovém počtu obyvatel ve věku 15–64 let vyjádřený v procentech) v Grygově v období 2005–2015 ilustruje Tab. 30. Výrazný skok lze pozorovat v roce 2009, kdy se nezaměstnanost v obci oproti předešlému roku téměř zdvojnásobila (3,2 % v roce 2008, 6,0 % v roce 2009), jde pravděpodobně o odraz v té době probíhající ekonomické krize. Na hodnotách přes 6 % se však podíl nezaměstnaných osob udržel i ve všech následujících letech, maxima za celé období 2005–2015 bylo dosaženo v roce 2014 (8,7 %). V následujícím roce potom nezaměstnanost v obci poklesla.

Tab. 30: Vývoj počtu uchazečů o zaměstnání a podílu nezaměstnaných osob v Grygově v období 2005–2015 (údaje k 31. 12.)

	2005	2006	2007	2008	2009	2010	2011	2014	2015
Uchazeči o zaměstnání (15–64 let)	52	44	42	35	62	73	66	87	67
Dosažitelní uchazeči (15–64 let)	45	43	38	33	61	70	66	85	64
Podíl nezaměstnaných osob (%)	4,5	4,2	3,7	3,2	6,0	6,7	6,5	8,7	6,7

Zdroj: ČSÚ

K 31. 5. 2016 byl v obci Grygov podíl nezaměstnaných osob 6,2 %. V porovnání s okolními obcemi se jednalo o druhou nejvyšší hodnotu. Tato hodnota byla rovněž mírně vyšší než krajský (5,8 %) i celorepublikový průměr (5,4 %). Zdaleka zde však nebylo dosaženo takové úrovně nezaměstnanosti, jaká je typická pro problémové regiony (Mostecko, Ostravsko, Karvinsko), kde v mnoha obcích převyšuje 10 %. V Grygově bylo k 31. 5. 2016 k dispozici 20 volných pracovních míst, což byl ve srovnání s okolními obcemi druhý nejvyšší počet. V polovině sledovaných obcí nebylo k dispozici žádné volné pracovní místo.

Tab. 31: Charakteristiky nezaměstnanosti k 31. 5. 2016 – srovnání obce Grygov s okolními obcemi, Olomouckým krajem a Českou republikou

Územní jednotka	Obyvatelstvo ve věku 15–64 let	Obyvatelstvo celkem	Dosažitelní uchazeči ve věku 15–64 let	Podíl nezaměstnaných osob (%)	Volná pracovní místa	Uchazeči na 1 volné prac. místo
Grygov	958	1 487	59	6,2	20	2,95
Blatec	432	636	18	4,2	1	18,00
Dub nad Moravou	1048	1 588	70	6,7	0	.
Charváty	577	860	31	5,4	0	.
Kožušany-Tážaly	563	876	33	5,9	0	.
Krčmaň	306	465	17	5,6	0	.
Majetín	787	1 179	34	4,3	10	3,40
Velký Týnec	1 898	2 851	91	4,8	24	3,79
Olomoucký kraj	420 019	634 718	24 308	5,8	7 615	3,19
ČR	6 997 715	10 553 843	375 879	5,4	129 054	2,91

Zdroj: Portál MPSV

1.2.8.3. Dojíždka do zaměstnání a do škol

Podle Sčítání lidu, domů a bytů 2011 vyjíždělo z obyvatel Grygova celkem 323 osob, z toho 106 osob (32,8 %) tvořili žáci a studenti. Poměr mužů a žen byl téměř vyrovnaný. Nejvíce obyvatel, celkem 253 (78,3 %), uvedlo jako cíl vyjížděky jinou obec v rámci okresu. 28 osob (8,7 %) potom cestovalo do jiného okresu kraje, 24 (7,4 %) pouze v rámci obce. Poslední zmíněná kategorie byla z 62,5 % tvořena žáky a studenty. Téměř výhradně žáky a studenty byla tvořena vyjíždka do jiného kraje (16 osob). Z 323 vyjíždějících osob jich 267 vyjíždělo denně mimo obec. Nejvíce z nich (50,9 %) uvedlo dobu cesty 15–29 minut, 21,0 % cestovalo 30–44 minut, 18,4 % potom méně než 15 minut. Pouze 6 obyvatel (2,2 %) uvedlo délku cesty více než 60 minut. Celkem 41 osob nebylo vázáno na stálé pracoviště (případ např. pojišťovacích agentů, terénních pracovníků, atd.). Podobu vyjížděky do zaměstnání a do škol výrazně určuje fakt silné vazby Grygova na město Olomouc. Z 265 denně vyjíždějících obyvatel, kteří uvedli cíl dojížděky, jich celkem 212 (80,0 %) dojíždělo právě do Olomouce.

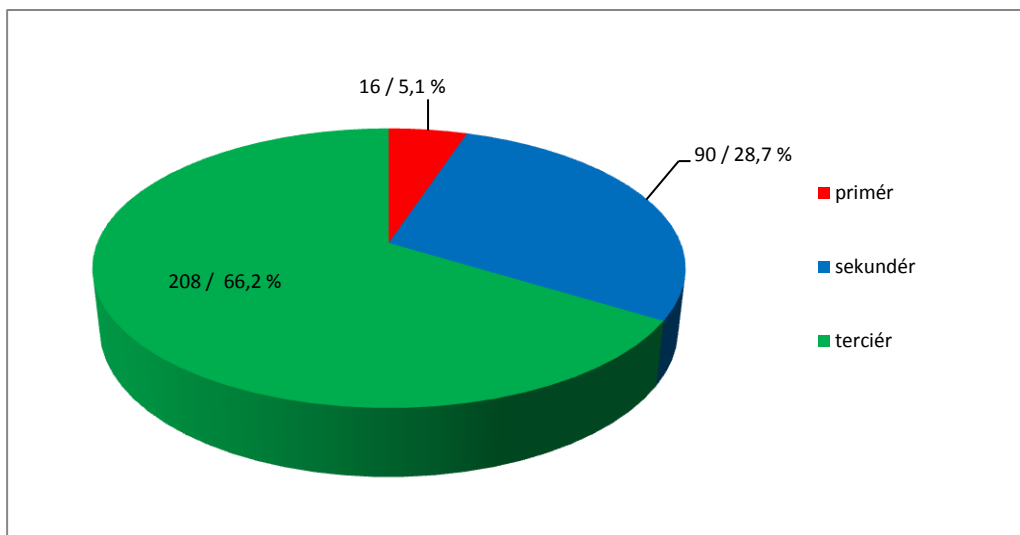
Tab. 32: Vyjíždka do zaměstnání a do škol z Grygova k 26. 3. 2011

Vyjíždějící, doba cesty		Zaměstnaní			Žáci a studenti
		Celkem	Muži	Ženy	
Vyjíždějící do škol a do zaměstnání		323	160	163	106
v tom	v rámci obce	24	11	13	15
	do jiné obce okresu	253	119	134	64
	do jiného okresu kraje	28	16	12	12
	do jiného kraje	16	13	3	15
	do zahraničí	2	1	1	0
Vyjíždějící denně mimo obec		267	134	133	76
doba cesty	do 14 minut	49	28	21	7
	15–29 minut	136	69	67	47
	30–44 minut	56	22	34	12
	45–59 minut	20	12	8	7
	60–89 minut	5	2	3	3
	90 a více minut	1	1	0	0
Zaměstnaní bez stálého pracoviště		41	40	1	.
Zaměstnaní a žáci s nezjištěným místem pracoviště, školy v ČR		23	17	6	3

Zdroj: ČSÚ – SLDB 2011

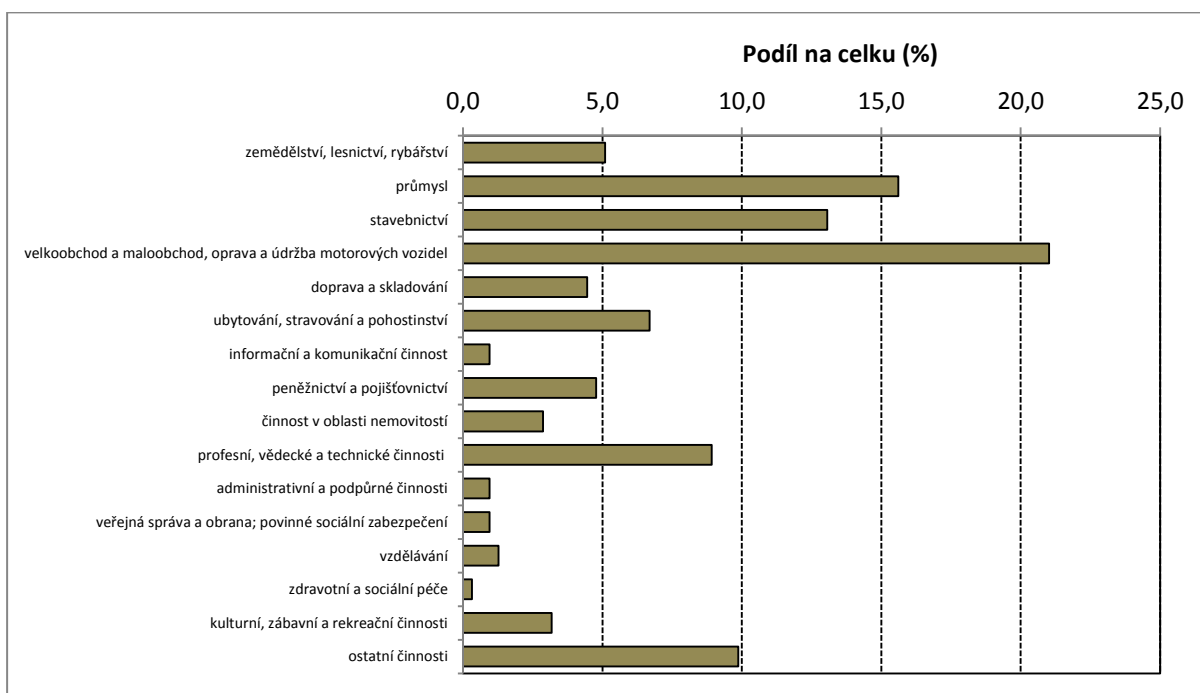
1.2.8.4. Podnikatelské subjekty

K 31. 12. 2015 bylo na území Grygova registrováno celkem 326 podnikatelských subjektů, z toho u 159 z nich byla zjištěna aktivita. Ze všech subjektů, u nichž bylo zjištěno převažující odvětví ekonomické činnosti, jich spadalo 5,1 % (16 abs.) do priméru (zemědělství, lesnictví, rybolov), 28,7 % (90 abs.) do sekundéru (průmysl, stavebnictví) a 66,2 % (208 abs.) do terciéru (služby) – viz Obr. 14. Z 90 subjektů v rámci sekundéru jich 49 (15,6 % z celkového počtu subjektů se zjištěným převažujícím odvětvím ekonomické činnosti) primárně působilo v průmyslu, 41 (13,1 % z celku) potom ve stavebnictví. V rámci terciéru zde byly největším podílem zastoupeny subjekty, jejichž činnost dominantně spadá do odvětví Velkoobchod a maloobchod, oprava a údržba motorových vozidel (66 absolutně, 21,0 % celkového počtu). Největší firmy jsou lokalizovány převážně v jižní části obce. Zastoupení registrovaných podnikatelských subjektů v rámci jednotlivých odvětví ukazuje Obr. 15.



Obr. 14: Registrované podnikatelské subjekty na území obce Grygov podle převažující ekonomické činnosti k 31. 12. 2015 – zařazení do jednotlivých sektorů národního hospodářství

Zdroj: ČSÚ



Obr. 15: Rozdělení registrovaných podnikatelských subjektů se zjištěnou převažující činností působících na území Grygova do jednotlivých odvětví k 31. 12. 2015

Zdroj: ČSÚ

Z celkového počtu 326 registrovaných podnikatelských subjektů působících na území obce Grygov k 31. 12. 2015 jich mělo celkem 265 (81,3 %) právní formu fyzické osoby, 61 (18,7 %) potom právnické osoby. Z fyzických osob byli dominantně zastoupeni živnostníci (87,9 % fyzických osob, 71,5 % všech subjektů), méně potom fyzické osoby podnikající dle jiného než živnostenského zákona (7,2 % fyzických osob), pouze 1,9 % fyzických osob tvořili zemědělství podnikatelé. Z právnických osob se nejvíce vyskytovaly obchodní společnosti (50,8 % právnických osob, 9,5 % všech subjektů), nejméně družstva. Rozdělení podnikatelských subjektů podle právní formy shrnuje Tab. 33.

Tab. 33: Registrované podnikatelské subjekty působící na území Grygova podle právní formy k 31. 12. 2015

Právní forma		Registrované podniky	Podniky se zjištěnou aktivitou
Celkem		326	159
z toho	Fyzické osoby	265	123
	Fyzické osoby podnikající dle živnostenského zákona	233	104
	Fyzické osoby podnikající dle jiného než živnostenského zákona	19	7
	Zemědělství podnikatelé	5	4
	Právníkové osoby	61	36
	Obchodní společnosti	31	27
	Akciové společnosti	8	7
	Družstva	1	1

Zdroj: ČSÚ

Podnikatelské subjekty v zemědělství

Zemědělská půda představuje 38,1 % celkové výměry území obce Grygov, z toho 92,5 % tvoří půda orná, jsou zde tedy vhodné předpoklady pro rostlinnou výrobu. Podle Evidence zemědělských podnikatelů na portálu eAGRI.cz na území obce sídlí celkem 12 zemědělských subjektů, z toho 4 právnické osoby a 8 fyzických osob (viz Tab. 34). Z právnických osob jsou to firmy CBS – Czech Breeding Services s.r.o., Genoservis, a.s, Genoservis CBS a.s. a Genoservis – zemědělství, a.s., zaměřující se především na reprodukci hospodářských zvířat (skot, prasata, ovce, kozy, pštrosi). Z fyzických osob lze zmínit Petru Suchou, zabývající se pěstováním ovoce v ovocném sadu v jižní části území. Produkty mají ochrannou známku SISPO – ZDRAVÉ OVOCE – Suchá Petra – Grygovské ovoce. Obhospodařování většiny orné půdy na území obce zajišťují společnosti Agra Velký Týnec a.s. a Spurný Jaroslav – Farma Městský a Nový Dvůr.

Tab. 34: Zemědělské subjekty sídlící na území obce Grygov (31. 12. 2015)

Název	IČO	Adresa	Právní forma
CBS - Czech Breeding Services s.r.o.	01383728	Komenského 221, Grygov	Právníková osoba
Genoservis, a.s.	47151609	Komenského 367, Grygov	Právníková osoba
Genoservis CBS a.s.	03265137	Komenského 221, Grygov	Právníková osoba
Genoservis - zemědělství, a.s.	25823256	Komenského 367, Grygov	Právníková osoba
Hlaváč Otakar	64951561	Masarykova náves 213, Grygov	Fyzická osoba
Jan Galvani	74776321	Valentova 20, Grygov	Fyzická osoba
Jan Lengál	05031460	Masarykova náves 109, Grygov	Fyzická osoba
Jindřich Hradil	76155994	Masarykova náves 77, Grygov	Fyzická osoba
Juraj Danihel	04732332	Valentova 25, Grygov	Fyzická osoba
Petra Suchá	72026766	V Podlesí 250, 78373 Grygov	Fyzická osoba
Radek Soušek	63680602	8. Května 62, 78373 Grygov	Fyzická osoba
Svatopluk Lengál	41373154	Masarykova náves 109, 78373 Grygov	Fyzická osoba

Zdroj: Portál eAGRI

Podnikatelské subjekty v průmyslu, stavebnictví a službách

Největším podnikatelským subjektem na území obce z hlediska počtu zaměstnanců je PREFA Grygov a.s., sídlící v jižní části obce v ulici V Podlesí a působící zde od roku 1949. Je členem skupiny Heidelberg cement Group a zaměřuje se na výrobu betonových a železobetonových výrobků, především trub a šachtových prefabrikátů, dále vyrábí vpusti, propusti, prefabrikované garáže, opěrné stěny, silniční panely a další výrobky.

Další významným subjektem je H+V VMD Grygov s.r.o. Firma, založená v roce 1992, sídlí v ulici Za Tratí v areálu ČD a zabývá se výrobou zařízení pro předpovrchovou a povrchovou úpravu, konkrétně linek pro nanášení práškových barev, linek pro předpovrchovou úpravu, elektrických a plynových sušáren a pecí a rozvaděčů nízkého napětí.

Na výrobu nástaveb na vozidla a traktory stejně jako lesní mechanizace a jejich servis a opravy se zaměřuje firma PELI spol. s r.o., sídlící rovněž v jižní části obce, v ulici V Podlesí.

Přehled významných podnikatelských subjektů z oblasti průmyslu, stavebnictví a služeb působících na území obce Grygov udává Tab. 35.

Tab. 35: Významné podnikatelské subjekty v oblasti průmyslu, stavebnictví a služeb působící v obci Grygov k 31. 12. 2015

Subjekt	IČO	Adresa	Hlavní předmět podnikání
H+V VMD Grygov, s.r.o.	45196346	Za Tratí 318, Grygov	realizace zařízení na předpovrchovou a povrchovou úpravu
Karel Mičík – MIPAP s.r.o.	03300781	Libušina 389, Grygov	papírové obaly a výrobky – výroba a obchod
MAPTECH s.r.o.	25396684	V Podlesí 258, Grygov	výroba strojních technologií pro stavitelství, ocelové konstrukce, obrábění, zámečnictví
Navrátil, spol. s r.o.	25826867	U Parku 357, Grygov	pojezdová kola, kladky – výroba a obchod
PELI spol. s r.o.	46578056	V Podlesí 314, Grygov	zemědělská a lesnická technika – výroba, servis, obchod
PREFA Grygov a.s.	45192723	V Podlesí 258, Grygov	výroba betonových a železobetonových výrobků
SEVERE spol. s r.o. – Prodejní sklad Morava - Olomouc	60201894	Komenského 424, Grygov	velkoobchod s přírodním kamenem
Štěrkovna Grygov – Štěrkovny Olomouc a.s.	25883534	Grygov	těžba a obchod – štěrkopísek
V. Chromcová s.r.o.	28635116	Libušina 298, Grygov	doprava

Zdroj: HBI, RES

1.2.9. Životní prostředí

1.2.9.1. Půdní fond

Z půdních typů je v území nejvíce zastoupena fluvizem se svými podtypy modální a glejová. V členitější východní části potom převládá kambizem luvická, na jihovýchodě území se vyskytují větší plochy hnědozemě modální spolu s půdami vázanými na výchozy karbonátových hornin – litozemí karbonátovou a rendzinou modální. Zemědělská půda tvoří celkem 38,1 % celkové rozlohy území, což je v porovnání s ostatními obcemi výrazně nižší hodnota. Z toho 92,5 % tvoří orná půda (podrobněji

viz kapitola 1.2.4), existuje zde tedy předpoklad pro provozování rostlinné výroby. Většina orné půdy spadá podle kódu BPEJ (bonitovaná půdně ekologická jednotka) do třídy ochrany II – nadprůměrně produkční půdy, v členitější části na JV území, částečně i na západě území, nalezneme také větší plochy třídy IV – podprůměrně produkční půdy. Menší oblast na severu území spadá do třídy ochrany I – bonitně nejcenější půdy. V území obce nejsou evidovány nestabilní svahy, náchylné k sesuvům půdy.

Vodní eroze

Vodní erozí je v rámci ČR potenciálně ohroženo zhruba 50 % orné půdy. Ohroženost půd vodní erozí lze určit pomocí dlouhodobé průměrné ztráty půdy (t/ha/rok). Na základě toho se vyčleňují následující kategorie ohroženosti půd: Velmi slabě ohrožené, slabě ohrožené, středně ohrožené, silně ohrožené, velmi silně ohrožené, extrémně ohrožené. V západní části území obce s rovinatým reliéfem nivy řeky Moravy nalezneme většinou půdu „velmi slabě ohroženou“. Jiné je to v členitější východní části území, východně až jihovýchodně od intravilánu obce na svazích elevace s nadmořskou výškou 254 m n. m. Zde nalezneme větší plochy půd „středně a silně ohrožených“, místy i fragmenty půd „velmi silně ohrožených“, případně i „extrémně silně ohrožených“. V rámci projektu „Protipovodňová a protierozní opatření v k.ú. Grygov – I. etapa (lokality „Za Humny“)" bylo v této lokalitě realizováno protierozní opatření v podobě zatravněné protierozní meze s příkopem.

Větrná eroze

Větrnou erozí je v ČR ohroženo zhruba 10 % orné půdy. Na základě potenciální ohroženosti větrnou erozí se vyčleňují následující kategorie půd: Bez ohrožení, náchylné, mírně ohrožené, ohrožené, silně ohrožené, nejohroženější. Většina východní části území spadá do kategorie „půdy bez ohrožení“, západní část potom do kategorie „půdy náchylné“. Pouze malou plochu východně od intravilánu a severně od silnice III/4353, stejně jako v západní části území, tvoří „půdy ohrožené“.

1.2.9.2. Voda

Území obce Grygov náleží do povodí řeky Moravy. Západní hranice území je tvořena tokem Morávky, na severozápadě do něj ústí tok Týnečky. Kromě těchto toků se zde nacházejí meliorační kanály a svodnice, zaústěné do vodního toku Loučka, jenž tvoří malou část jižní hranice území, a dále systém drobných vodních toků, odvodňující lesní komplex Království. V území leží rozsáhlá vodní plocha vzniklá těžbou šterkopísku, kromě toho zde najdeme ještě dvě malé vodní plochy. Celé území obce západně od železniční trati je součástí záplavového území Q_{100} řeky Moravy. Toto území zároveň spadá do Chráněné oblasti přirozené akumulace vod Kvartér řeky Moravy. V obci byla v rámci projektu „Protipovodňová a protierozní opatření v k.ú. Grygov – I. etapa (lokality „Za Humny“)" realizována protipovodňová opatření. Jde o lokalitu navazující na východní část intravilánu obce, kde při silných deštích dochází k plošnému splachu z přilehlých svahů, jenž před realizací projektu ohrožoval i zástavbu obce. V rámci projektu byla v blízkosti zástavby vybudována sypaná protipovodňová hrázka, za níž vznikl akumulací prostor pro hromadění srážkové vody. Odtok vody z tohoto prostoru je zajištěn pomocí vpusti napojené na kanalizaci. Kromě toho byly za účelem lepšího odvodu srážkové vody vybudovány nové příkopy podél nově zrekonstruovaných polních cest, stejně jako výše zmíněná zatravněná protierozní mez s příkopem.

1.2.9.3. O vzduší

Na území obce se nenachází stanice s kontinuálním měřením kvality ovzduší. Celkově jde o venkovskou oblast bez významného zdroje znečištění v nejbližším okolí, avšak jistý vliv na kvalitu ovzduší má blízkost města Olomouce, potažmo i Přerova. V obci se nacházejí celkem dva evidované zdroje prašnosti. Prvním z nich je firma Prefa Grygov a.s., zabývající se výrobou betonových výrobků, druhým potom Štěrkovna Grygov, kde probíhá těžba štěrkopísku, prováděná firmou Štěrkovny Olomouc a.s. Dalšími lokálními zdroji znečištění na území obce jsou jiné průmyslové podniky, zemědělské výroba, lokální topeniště a také doprava. Díky poloze obce ve sníženině Hornomoravského úvalu zde dochází především v zimním období k častějšímu výskytu inverzních situací, spojených se zhoršenou kvalitou ovzduší.

1.2.9.4. Hluk

Zdrojem hluku je zde převážně doprava, ať už silniční nebo železniční. V okolí silnice III/4353, vedoucí intravilánem obce, stejně jako v blízkosti železniční trati, je většinou překračována maximální přípustná hladina hluku.

1.2.9.5. Nerostné suroviny

Na území obce Grygov zasahují dvě chráněná ložisková území. První z nich, Grygov, leží v západní části území, severně od lesního komplexu Království. Bylo stanoveno nad výhradním ložiskem štěrkopísku Grygov-Tážaly. Od roku 2000 je zde stanoven dobývací prostor o současné rozloze 62,26 ha, v rámci něhož probíhá těžba štěrkopísku mokrou cestou. Těžbu provádí společnost Štěrkovny Olomouc a.s. Druhé chráněné ložiskové území, Grygov I, zahrnuje členitější oblast náležící do Přáslavické pahorkatiny v jihovýchodní části území obce. Bylo stanoveno nad několika výhradními ložisky vápence a dolomitu, v rámci nichž v minulosti probíhala těžba těchto surovin lomovým způsobem. Toto chráněné ložiskové území zasahuje kromě území obce Grygov také na území obce Krčmaň.

Kromě dvou výhradních ložisek se severně od lesa Království rovněž nachází nevýhradní ložiska štěrkopísku Grygov-Holické louky a Grygov-jih, do severozápadní části území rovněž zasahuje nevýhradní ložisko štěrkopísku Kožušany-Slavonín.

Na území obce není evidováno žádné poddolované území, potažmo podpovrchové důlní dílo.

1.2.9.6. Brownfields

Jako brownfields se označují pozemky nebo nemovitosti uvnitř urbanizovaných území, které ztratily svou funkci a využití. Tyto objekty mohou nést ekologickou zátěž, budovy jsou často zdevastované. Podle Regionálního informačního servisu (Risy.cz) a Národní databáze brownfieldů se v obci Grygov nenachází žádný brownfield. V územně analytických podkladech ORP Olomouc je však jako brownfield veden areál bývalé vápenky v jižní části území, jako brownfield lze taktéž označit nevyužívaný areál zemědělské výroby v jižní části území v ulici Na Horka.

1.2.9.7. Staré ekologické zátěže

V rámci Systému evidence kontaminovaných míst, provozovaným MŽP, jsou v obci Grygov evidovány celkem tři lokality, představující ekologickou zátěž, z nichž pouze jedna z nich byla hodnocena a jsou k ní dostupné aktuální údaje. Jde o bývalou skládku odpadu, ležící jihovýchodně od intravilánu obce, ve vzdálenosti asi 1,3 km. Kromě komunálního a průmyslového odpadu zde je uložen i odpad po sovětské armádě. Skládky je v současnosti uzavřena a rekultivována, plánováno je zalesnění celé lokality. Kontaminace skládky je prokázána a pravidelně monitorována, největším rizikem jsou průsaky do podzemních vod.

1.2.9.8. Ochrana přírody

Územní ochrana

Maloplošná chráněná území

Na území obce Grygov se nachází jedno maloplošné zvláště chráněné území – část lesního komplexu Království zaujímá Přírodní rezervace Království. Celé území rezervace, jehož rozloha činí 301,1 ha, náleží do katastrálního území obce Grygov. Ochranné pásmo, jež má rozlohu 296,55 ha, je tvořeno zbylou částí lesního komplexu, nenáležící do přírodní rezervace. Dominantně taktéž spadá do katastrálního území obce Grygov, pouze jeho malá část zasahuje do katastrálních území obcí Dub nad Moravou a Charvátý. Přírodní rezervace byla poprvé vyhlášena nařízením Okresního úřadu Olomouc vydaným dne 18. 4. 1995, podruhé potom nařízením Krajského úřadu Olomouckého kraje ze dne 20. 3. 2012. Hlavním předmětem ochrany jsou přírodě blízké ekosystémy se vzácnými i typickými druhy planě rostoucích rostlin a volně žijících živočichů. Konkrétně jde o nížinné listnaté lesy 1. a 2. lesního vegetačního stupně, tvořené smíšenými lužními lesy (dub, jilm, jasan), dubohabřinami a mokřadními olšinami, a o periodicky zvodňovaná odstavená říční ramena. Předmětem ochrany jsou také typy přírodních stanovišť charakteristické pro tyto ekosystémy. Přírodní rezervace má platný plán péče pro období 2012–2020, správu tohoto území vykonává Krajský úřad Olomouckého kraje.

NATURA 2000

Většinu plochy lesního komplexu Království rovněž tvoří Evropsky významná lokalita Království, jež spadá do soustavy Natura 2000. Natura 2000 je tvořena soustavou území v rámci členských států EU s evropsky významnými druhy planě rostoucích rostlin, volně žijících živočichů a přírodních stanovišť a je právně určena na základě dvou směrnic EU. EVL Království se překrývá s územím Přírodní rezervace Království, jeho celková rozloha dosahuje 591,9 ha a nachází se výlučně na katastrálním území obce Grygov. Území bylo poprvé vyhlášeno nařízením vlády ze dne 15. 4. 2005. Předmětem ochrany jsou stejně jako v případě PR Království přírodě blízké smíšené lužní lesy podél velkých řek atlantské a středoevropské provincie, tvořené v tomto případě dubem letním, jilmem vazem, jilmem habrolistým, jasanem ztepilým nebo jasanem úzkolistým, stejně jako polonské dubohabřiny. Správu této Evropsky významné lokality vykonává Krajský úřad Olomouckého kraje.

Obecná ochrana

Památný strom

Na území obce Grygov leží také jeden památný strom. Jde o dub letní o výšce 24 m a obvodu kmene 695 cm, jenž je nazvaný „Král“. Strom leží u železniční trati ve východní části lesního komplexu

Království a spadá jak do PR Království, tak do EVL Království. Strom je chráněn od roku 1941, dne 12. 1. 1973 byl usnesením Okresního národního výboru Olomouc vyhlášen jako památný strom.

ÚSES

Územní systém ekologické stability je vzájemně propojený systém přírodních nebo přírodě blízkých ekosystémů zvyšující ekologickou stabilitu okolní krajiny. Zahrnuje tři skladebné části, jimiž jsou biocentrum, biokoridor a interakční prvky. Jako biocentrum je označován soubor biotopů, které svým charakterem umožňují trvalou existenci přírodních nebo přírodě blízkých ekosystémů. Biokoridor je tvořen biotopy, které sice neumožňují trvalou existenci přírodních nebo přírodě blízkých ekosystémů, ale umožňují migraci rostlin nebo živočichů mezi biocentry. Interakční prvek je většinou rozměrem nevelký krajinný prvek, který šíří příznivé vlivy biocenter a biokoridorů dále do méně stabilní krajiny (typicky stromořadí, atd.). ÚSES má několik prostorových úrovní – lokální, regionální a nadregionální.

V návrhu nového územního plánu jsou vymezena tři funkční lokální biocentra – LBC Mezi Lesy, LBC U Chrástu a LBC U Horky. Tvořena jsou lesními ekosystémy a nacházejí se východně od lesního komplexu Království. Vzájemně je propojuje regionální biokoridor RK 1451. Dále jsou zde zaznamenány návrhy tří lokálních biocenter a lokálního biokoridoru v západní části území, vázaných na nadregionální biokoridor K 136 Ramena řeky Moravy – Chropýňský luh: LBC Blatecký Mlýn, LBC U Království, LBC Za Moravou a LBK 1.

Z nadmístní úrovně ÚSES je na území obce zastoupeno regionální biocentrum RBC 252 Les Království, zahrnující celou rozlohu lesního komplexu Království, a dále výše zmíněné biokoridory – regionální biokoridor RK 1451 a nadregionální biokoridor K 136 Ramena řeky Moravy – Chropýňský luh.

1.3. SWOT analýza

SWOT analýza je nejčastěji užívaná metoda rozboru území. Skládá se ze dvou hlavních pohledů. Prvním je analýza „vnitřně“ ovlivnitelné možnosti života obce: silné a slabé stránky.

SILNÉ STRÁNKY (pozitiva, rozvojové faktory)	SLABÉ STRÁNKY (negativa, problémy)
<ul style="list-style-type: none"> • kompletní základní technická infrastruktura • dopravní obslužnost pravidelným železničním spojením • vyrovnaný rozpočet obce, obec není zadlužena • zázemí ZŠ a MŠ v dobré kondici • územní rezervy pro bytovou výstavbu • kvalitní zázemí pro outdoorové sportovní vyžití • existence základních služeb (obchod, lékař, pohostinství) • bezdrátový internet • relativně kvalitní životní prostředí 	<ul style="list-style-type: none"> • neexistence vlastního kulturního domu • absence protipovodňových opatření • dostatečně komfortní zázemí pro spolky • finančně náročné trvalé opravy, rekonstrukce technické infrastruktury (zejména ČOV) • rekonstrukce vodovodní sítě • absence cyklostezek do sousedních obcí a Olomouce • chybějící spojení autobusovou hromadnou dopravou, zejména do Velkého Týnce (hřbitov, farní kostel, škola, lékárna,...)

<ul style="list-style-type: none"> • společenský život v obci • celkový vzhled obce a zeleně • podpora spolků 	<ul style="list-style-type: none"> • revitalizace obecního parčíku (u pošty)
---	--

Druhý pohled odráží vnější pohled, tzv.: příležitosti a hrozby, které teď i do budoucna mohou ovlivnit život v obci.

PŘÍLEŽITOSTI (vnější faktory)	HROZBY (vnější faktory)
<ul style="list-style-type: none"> • atraktivní suburbánní prostor • využití budování cyklostezek jako součást projektu ITI Olomoucké aglomerace • možnost čerpání z dotačních titulů (EU, kraj, ČR...) • spolupráce v rámci MAS, mikroregionu, 	<ul style="list-style-type: none"> • nárůst tranzitní (zejména nákladní) automobilové dopravy s dopadem na životní prostředí • ochrana zemědělského půdního fondu jako limit pro rozvoj bytové výstavby • regulace výstavby z důvody záplav • výrazný pokles spodní vody (jako užitková voda pro obyvatelstvo) • negativní dopady bývalé skládky na život v obci • nebezpečná dopravní křižovatka ve směru na Velký Týnec • případná neschopnost čerpání z dotačních titulů (personální zajištění, administrativa apod.)

2. Návrhová část

2.1. Strategická vize (pro rok 2023)

Obec Grygov jako příměstská vesnice chce především nabídnout kvalitní podmínky pro život jeho obyvatel: životní prostředí pro bydlení, komfortní dostupnost vzdělání, veřejné správy, dojížděku za prací, odpovídající zázemí pro trávení volného času a pro setkávání jeho občanů všech generací. Jako o mimořádný dar pečuje o přírodní bohatství.

2.2. Návrh opatření a aktivit

Vize bude naplňována souborem opatření, která se promítnou do konkrétních aktivit. Jejich finanční náročnost, možné dotační zdroje a podrobný komentář jsou pak rozpracovány v následné realizační části strategie, v kapitole 3.

2.2.1. Revitalizace obecního parku

Obec zpracuje aktuální koncepci revitalizace parku a zrealizuje nově zeleň a další funkce. Součástí bude také dořešení místních komunikací v prostoru parku.

Aktivita 1.1.: Zpracování aktuální koncepce revitalizace prostoru návsi „U Parku“

Aktivita 1.2.: Postupná vlastní realizace revitalizace „U Parku“

2.2.2. Obnova a rozvoj technické infrastruktury

Obec nadále musí věnovat pozornost technické infrastruktuře: dobudování místních komunikací, rozvoj a rekonstrukce chodníků, obnova kanalizace, ČOV a dalších sítí.

Aktivita 2.1.: Vybudování chodníků do Podlesí, Valentova, u přejezdu, Za Tratí, Blatecká, u SEVERE, Šrámkova, K nádraží, U hřiště

Aktivita 2.2.: Postupná obnova a rozvoj místních komunikací (Zahradní, parkovací stání Za tratí, Blatecká,...)

Aktivita 2.3.: Technická a technologická úprava ČOV odpovídající dnešním ekologickým normám

Aktivita 2.4.: Rozvoj vysokorychlostního internetu

Aktivita 2.5.: Postupná obnova dosluhujících částí kanalizace

Aktivita 2.6.: Údržba polních cest

Aktivita 2.7.: Zpracování pasportizace MK, kanalizace

2.2.3. Bezpečnost v obci

Obec bude řešit několik rovin zvýšení bezpečnosti dopravy v obci.

Aktivita 3.1.: Opatření ke zklidnění dopravy u vjezdu od Velkého Týnce a Blatce

Aktivita 3.2.: Dle možností urychlit státní investici na mimoúrovňovém křížení na cestě do Velkého Týnce

Aktivita 3.3.: Kamerový systém

2.2.4. Opatření v cestovním ruchu a rekreaci

Obec chce reagovat na zvýšenou poptávku po cyklo dopravě, (a to jak za prací, tak i jako rekreační či sportovní vyžití) budováním cyklostezek a značením cyklotras. Jako prospěšné pro kulturní a přírodní poznání obce a okolní přírody se buduje naučná stezka a obnovují místní památky (sochy, křížky, boží muka, pomníky v obci i mimo zastavěné území).

Aktivita 4.1.: Budování cyklostezek směr Blatce, Velký Týnec, Majetín, Olomouc

Aktivita 4.2.: Využití místa širokého výhledu

Aktivita 4.3.: Vybudování naučné stezky

Aktivita 4.4.: Obnova místních památek

2.2.5. Rozvoj obecních veřejných služeb

Obecní budovy jsou základní nástroj k naplňování služeb, které zabezpečuje či zprostředkovává obec: činnost požární jednotky, sport, sociální služby, zdravotní služby, apod.

Aktivita 5.1.: Vytvoření zázemí pro činnost Sboru dobrovolných hasičů, a to jak pro zásahovou techniku, tak i pro sportovní a klubovou činnost SDH

Aktivita 5.2.: Obnova Domu služeb na nové podmínky a komfort nabízených veřejných služeb, vč. oplocení dvora a zahrady

Aktivita 5.3: Obnova prostor pro kulturní, společenské a sportovní vyžití (stávající sokolovny nebo nového zařízení)

Aktivita 5.4 : Využití objektu bývalé MŠ jako komunitního centra pro setkání občanů a spolků (Obecní budova po bývalé mateřské školce vyžaduje hledání nové náplně tak, aby opuštěný objekt našel své uplatnění s ohledem na poptávané služby obyvatelstvem obce, a to zejména jako místo pro setkávání a zázemí pro spolkovou činnost)

Aktivita 5.5.: Vyhledávací studie proveditelnosti zařízení (domov) pro seniory – ve spolupráci s odbornými poskytovateli sociálních služeb

2.2.6. Rozvoj školských zařízení a pro děti

Obec bude vyvíjet trvalou pozornost kvalitě vzdělávání v obci, včetně vytvořeného zázemí.

Aktivita 6.1.: Úpravy staré školy k zajištění komfortu vyučovacího procesu (zajištění stálé odpovídající vnitřní teploty)

Aktivita 6.2.: Dobudování úprav školské zahrady

Aktivita 6.3.: Průběžný rozvoj doplňkové školské infrastruktury (jídelna, vývařovna, apod.)

Aktivita 6.4.: Doplnit síť dětských hřišť v obci

2.2.7. Životní prostředí

Jednou z hlavních úkolů obce je starostlivost v oblasti životního prostředí: odpadové hospodářství, protipovodňové opatření.

Aktivita 7.1.: Dále rozvíjet infrastrukturu pro biologický komunální odpad – realizace komunální kompostárny

Aktivita 7.2.: Sledovat možnosti nápravy steré ekologické zátěže – skládky Města Olomouc – dle finančních možností

Aktivita 7.3.: Dále rozvíjet třídění komunálního odpadu obyvatelstvem a možnosti separovaného sběru

Aktivita 7.4.: Hledat řešení (mj. finanční) k realizaci protipovodňových opatření obce (část Za tratí)

2.2.8. Brownfields

Obec bude sledovat a dle možností vyvíjet podmínky k revitalizaci opuštěných průmyslových a zemědělských areálů.

Aktivita 8.1.: Lokalita Genoservis

Aktivita 8.2.: Lokalita Vápenka

3. Realizační část

Součástí rozvojového dokumentu obce může být také část, která se zabývá možnostmi realizace návrhové části. Někdy tato část bývá označována také jako Akční plán.

Jedná se o výčet známých Aktivit z návrhové části, ke kterým jsou přiděleny a/nebo budou postupně přidělovány dostupné informace. Zejména existující dokumentace (projektový záměr, výkresová dokumentace, vydané stavební povolení, apod.), možnosti vhodných dotačních titulů (známých k danému datu), finanční náročnost (přesnost uvedených částek je přímo úměrná stavu dokumentace dané aktivity, tedy od velmi hrubého odhadu, až po přesnější čísla v případě existence kvalifikovaného rozpočtu) a časový harmonogram (zejména „vročení“ je orientační, neboť je mj. závislé na vypsáních dotačních titulech a momentálních finančních možnostech obce). S výše uvedeného tedy také vyplývá, že realizační část (její obsah) není vnímána jako závazná v čase a objemu realizovaných akcí, ale spíše jako pomůcka pro pravidelné rekapitulace při rozvoji obce (např. při sestavování rozpočtu obce).

Realizační část je zpracována do tabulky a umožňuje vedení obce průběžné poznámky k dané akci/aktivitě.

Realizační část Plánu rozvoje obce Grygov

Číslo	Aktivita	Harmonogram	Nositel	Náklady	Zdroje financování	Komentář
1.1.	Zpracování aktuální koncepce revitalizace prostoru návsi „ U Parku“					
1.2.	Postupná vlastní realizace revitalizace „U Parku“				OPŽP, POV	
2.1.	Vybudování chodníků do Podlesí, Valentova, u přejezdu, Za Tratí, Blatecká, u SEVERE, Šrámkova, K nádraží, U hřiště				POV, IROP/SCLLD	
2.2.	Postupná obnova a rozvoj místních komunikací (Zahradní, parkovací stání Za tratí, Blatecká,...)				POV	
2.3.	Technická a technologická úprava ČOV odpovídající dnešním ekologickým normám				DOK, Mze	
2.4.	Rozvoj vysokorychlostního internetu					
2.5.	Postupná obnova dosluhujících částí kanalizace				DOK, Mze	
2.6.	Údržba polních cest				PRV	
2.7.	Zpracování pasportizace MK, kanalizace					
3.1.	Opatření ke zklidnění dopravy u vjezdu od Velkého Týnce a Blatce				SFDI, DOK	
3.2.	Dle možnosti urychlit státní investici na mimoúrovňovém křížení na cestě do Velkého Týnce					
3.3.	Kamerový systém					
4.1.	Budování cyklostezek směr Blatec, Velký Týnec, Majetín, Olomouc				IROP/ITI, SFDI, POV,DOK	
4.2.	Využití místa širokého výhledu				Mze, POV, MMR	
4.3.	Vybudování naučné stezky				POV, MMR	
4.4.	Obnova místních památek				DOK, MMR	
5.1.	Vytvoření zázemí pro činnost Sboru dobrovolných hasičů, a to jak pro zásahovou techniku, tak i pro sportovní a klubovou činnost SDH				DOK, POV	
5.2.	Obnova Domu služeb na nové podmínky a komfort nabízených veřejných služeb, vč. oplocení dvora a zahrady					
5.3.	Obnova prostor pro kulturní, společenské a sportovní vyžití (stávající sokolovny nebo nového zařízení					
5.4.	Využití objektu bývalé MŠ jako komunitního centra pro setkání občanů a spolků (Obecní budova po bývalé mateřské školce vyžaduje hledání nové náplně tak, aby opuštěný objekt nalezl své uplatnění s ohledem na poptávané služby obyvatelstvem obce, a to zejména jako místo pro setkávání a zázemí pro spolkovou činnost)					
5.5.	Vyhledávací studie proveditelnosti zařízení (domov) pro seniory – ve spolupráci s odbornými poskytovateli sociálních služeb					
6.1.	Úpravy staré školy k zajištění komfortu vyučovacího procesu (zajištění stálé odpovídající vnitřní teploty)				POV	
6.2.	Dobudování úprav školské zahrady					
6.3.	Průběžný rozvoj doplňkové školské infrastruktury (jídelna, vývařovna, apod.)				POV	
6.4.	Doplnit síť dětských hřišť v obci					
7.1.	Dále rozvíjet infrastrukturu pro biologický komunální odpad – realizace komunální kompostárny				OPŽP	
7.2.	Sledovat možnosti nápravy staré ekologické zátěže – skládky Města Olomouc – dle finančních možností				OPŽP, MŽP	
7.3.	Dále rozvíjet třídění komunálního odpadu obyvatelstvem a možnosti separovaného sběru				OPŽP, MŽP	
7.4.	Hledat řešení (mj. finanční) k realizaci protipovodňových opatření obce (část Za tratí)				Mze	
8.1.	Lokalita Genoservis					
8.2.	Lokalita Vápenka					

Legenda:

Harmonogram: letopočty jsou orientační

Náklady: uvedeny orientačně

Zdroje: dle poznání ke dni vzniku tohoto dokumentu

Komentář: slouží k doplňování údajů a poznámek (např. vydané stav. povolení, apod.)

OPŽP - Operační program životního prostředí

POV - Program obnovy venkova Olomouckého kraje

IROP - Integrovaný regionální operační program

SCLLD - dotace přes MAS Hanácké Království

DOK - Dotace Olomouckého kraje

Mze - Ministerstvo zemědělství

SFDI - Státní fond dopravní infrastruktury

ITI - dotace přes ITI Olomoucké aglomerace

MMR - Ministerstvo místního rozvoje